

O n d e r z o e k s r a p p o r t V e i l i g h e i d
Wijk Heijplaat in vergelijking met Pernis en Kralingseveer

Periode: 2012 – maart 2026

Opgesteld door: Heijplaat Online

Datum: mei 2026

Samenvatting

Dit rapport presenteert de resultaten van een onderzoek naar de ontwikkeling van geregistreeerde criminaliteit in de wijk Heijplaat over de periode 2012 tot en met maart 2026. Aanleiding voor het onderzoek waren signalen van bewoners dat zij de wijk als onveilig ervaren. Deze beleving vormde de aanleiding om te onderzoeken in hoeverre dit gevoel wordt ondersteund door feitelijke criminaliteitscijfers.

Het doel van het onderzoek is om inzicht te geven in de ontwikkeling van criminaliteit in Heijplaat en deze te plaatsen in een breder perspectief door vergelijking met twee wijken met een vergelijkbaar karakter: Pernis en Kralingseveer. De centrale vraag luidt: *Hoe heeft de geregistreeerde criminaliteit zich ontwikkeld in Heijplaat en hoe verhoudt deze zich tot vergelijkbare wijken binnen Rotterdam?*

Het onderzoek is uitgevoerd als een beschrijvend en vergelijkend kwantitatief onderzoek, waarbij gebruik is gemaakt van bestaande politiecijfers (secundaire data). De analyse richt zich zowel op absolute aantallen misdrijven als op relatieve cijfers per 1.000 inwoners. Daarnaast is gekeken naar verschillende typen misdrijven, zoals woninginbraak, vernieling, geweld en fraude.

Uit de resultaten blijkt dat de criminaliteit in Heijplaat tussen 2012 en 2015 sterk is gedaald, van 88 naar 38 geregistreeerde misdrijven per jaar. In de jaren daarna stabiliseert het aantal misdrijven op een niveau tussen ongeveer 45 en 65 per jaar (zie figuur 5.1). Voor 2026 zijn alleen cijfers tot en met maart beschikbaar, waardoor dit jaar niet volledig vergelijkbaar is. Binnen de verschillende delictcategorieën valt vooral de sterke afname van woninginbraken op, van 19 gevallen in 2012 naar 1 geval in 2025. Tegelijkertijd blijven vernieling en fraude relevante categorieën binnen het criminaliteitsbeeld van de wijk (zie figuur 5.2).

De vergelijking met Pernis en Kralingseveer laat zien dat Heijplaat in absolute zin het laagste aantal misdrijven kent (zie tabel 5.3). In 2025 werden in Heijplaat 55 misdrijven geregistreeerd, tegenover 86 in Kralingseveer en 113 in Pernis. Wanneer deze cijfers worden omgerekend naar het aantal misdrijven per 1.000 inwoners, ontstaat een genuanceerder beeld. In dat geval scoort Kralingseveer relatief het hoogst (49,1 per 1.000 inwoners), gevolgd door Heijplaat (28,9) en Pernis (23,1) (zie figuur 5.4).

De resultaten laten zien dat Heijplaat zowel in absolute als in relatieve zin een relatief gunstige positie inneemt binnen het gekozen vergelijkingskader. Dit beeld sluit aan bij bredere ontwikkelingen waarin traditionele criminaliteit, zoals woninginbraak, afneemt. Tegelijkertijd bevestigt het onderzoek dat feitelijke veiligheid en veiligheidsbeleving niet altijd overeenkomen. Ondanks relatief lage criminaliteitscijfers ervaren bewoners mogelijk toch onveiligheid. Dit kan worden verklaard door factoren zoals zichtbare incidenten

(bijvoorbeeld vernieling), de kleinschaligheid van de wijk en de sterke sociale samenhang, waardoor gebeurtenissen een grotere impact kunnen hebben.

Op basis van deze bevindingen wordt aanbevolen om enerzijds in te zetten op duidelijke communicatie over feitelijke veiligheidscijfers en anderzijds aandacht te blijven besteden aan zichtbare vormen van overlast en de beleving van veiligheid onder bewoners. Daarnaast wordt aanbevolen om de ontwikkeling van criminaliteit structureel te blijven monitoren en aanvullend onderzoek te doen naar veiligheidsbeleving.

Samenvattend biedt dit onderzoek een feitelijk en onderbouwd beeld van de veiligheid in Heijplaat en plaatst het de wijk in perspectief ten opzichte van vergelijkbare gebieden. Hiermee vormt het rapport een bruikbaar instrument voor bewoners, wijkraad en andere betrokken partijen bij het bespreken en vormgeven van veiligheidsbeleid.

Inhoudsopgave

| | |
|--|----|
| Samenvatting..... | ii |
| Inhoudsopgave | iv |
| Voorwoord | vi |
| 1. Inleiding | 7 |
| 2. Inhoudelijke oriëntatie | 9 |
| 2.1 Inleiding | 9 |
| 2.2 Veiligheid: objectief versus subjectief..... | 9 |
| 2.3 Kenmerken van kleinschalige en geïsoleerde wijken..... | 9 |
| 2.4 Vergelijkbaarheid tussen wijken | 10 |
| 2.5 Ontwikkelingen in criminaliteit | 10 |
| 2.6 Samenvattende stand van zaken | 11 |
| 2.7 Afbakening en positionering van het onderzoek | 11 |
| 3. Onderzoeksvraag en definiëring van begrippen | 12 |
| 3.1 Inleiding | 12 |
| 3.2 Centrale onderzoeksvraag..... | 12 |
| 3.3 Deelvragen | 12 |
| 3.4 Definiëring van centrale begrippen..... | 12 |
| 4. Opzet en uitvoering van het onderzoek..... | 15 |
| 4.1 Methodische karakterisering van het onderzoek | 15 |
| 4.2 Populatie en steekproef | 16 |
| 4.3 Beschrijving en verantwoording van het onderzoeksinstrument..... | 16 |
| 4.3.1 Methode van dataverzameling | 16 |
| 4.3.2 Beschrijving van het onderzoeksinstrument..... | 17 |
| 4.4.3 Verantwoording van de keuze | 17 |
| 4.4.4 Centrale begrippen in relatie tot het instrument | 18 |
| 4.4 Ervaringen bij dataverzameling..... | 18 |
| 4.5 Verwerking en preparatie van de gegevens..... | 19 |
| 4.6 Beschrijving en verantwoording van de analysebeslissingen | 20 |
| 4.6.1 Toegepaste analyseprocedures..... | 20 |
| 4.6.2 Verantwoording van de analysekeuzes..... | 20 |

| | |
|---|----|
| 4.6.3 Beperkingen van de analyse..... | 21 |
| 5. Resultaten..... | 22 |
| 5.1 Centrale onderzoeksvraag..... | 22 |
| 5.2 Deelvraag 1..... | 22 |
| 5.3 Deelvraag 2..... | 23 |
| 5.4 Deelvraag 3..... | 24 |
| 5.5 Deelvraag 4..... | 25 |
| 5.6 Deelvraag 5..... | 26 |
| 5.7 Samenvattende resultaten..... | 27 |
| 6. Conclusie en discussie | 28 |
| 6.1 Inleiding..... | 28 |
| 6.2 Conclusie | 28 |
| 6.3 Discussie van de resultaten | 28 |
| 6.3.1 Relatie met de doelstelling..... | 28 |
| 6.3.2 Relatie met de inhoudelijke oriëntatie | 29 |
| 6.3.3 Vergelijking met bestaande inzichten | 29 |
| 6.3.4 Betekenis van de bevindingen | 30 |
| 6.3.5 Beperkingen en reflectie | 30 |
| 6.4 Slotbeschouwing | 30 |
| 7. Evaluatie, (beleids)aanbevelingen en suggesties voor verder onderzoek..... | 31 |
| 7.1 Evaluatie | 31 |
| 7.1.1 Evaluatie van het onderzoeksproduct | 31 |
| 7.1.2 Evaluatie van het onderzoeksproces | 32 |
| 7.1.3 Reflectie..... | 32 |
| 7.2 Beleidsaanbevelingen..... | 33 |
| 7.3 Suggesties voor verder onderzoek..... | 34 |
| Literatuur..... | 35 |
| Bijlagen | 36 |
| I Geregistreerde misdrijven 2012 – maart 2026 Heijplaat..... | 36 |
| II Geregistreerde misdrijven 2012 – maart 2026 Pernis | 40 |
| III Geregistreerde misdrijven 2012 – maart 2026 Kralingseveer | 43 |

Voorwoord

Dit onderzoeksrapport is tot stand gekomen naar aanleiding van signalen uit de wijk Heijplaat, waar bewoners aangaven dat zij de veiligheid in hun leefomgeving als een probleem ervaren. Deze signalen vormden voor mij de directe aanleiding om dit onderwerp nader te onderzoeken en de feitelijke situatie in kaart te brengen. De persoonlijke betrokkenheid bij de wijk en de wens om bij te dragen aan een beter onderbouwd beeld van veiligheid hebben een belangrijke rol gespeeld bij het opzetten en uitvoeren van dit onderzoek.

Het uitvoeren van dit onderzoek heb ik over het algemeen als leerzaam en waardevol ervaren. Met name het werken met concrete cijfers en het vertalen daarvan naar begrijpelijke inzichten voor bewoners en beleidsmakers gaf veel voldoening. Het was interessant om te zien hoe een ogenschijnlijk duidelijk probleem, zoals ervaren onveiligheid, in de praktijk complexer blijkt te zijn wanneer feitelijke gegevens worden geanalyseerd en in context worden geplaatst.

Tegelijkertijd kende het onderzoeksproces ook uitdagingen. Het werken met bestaande data vroeg om zorgvuldigheid en kritische reflectie, met name waar het ging om de vergelijkbaarheid van cijfers over verschillende jaren en wijken. Ook het afbakenen van het onderzoek en het maken van keuzes in wat wel en niet wordt meegenomen, bleek een belangrijk en soms lastig onderdeel van het proces. Deze momenten hebben echter bijgedragen aan een beter begrip van onderzoeksopzet en methodiek.

Daarnaast vergde het aandacht om de resultaten toegankelijk en leesbaar te maken voor een breed publiek. Het vinden van een balans tussen nauwkeurigheid en begrijpelijkheid was daarbij een belangrijk uitgangspunt. Het doel was om een rapport te schrijven dat niet alleen informatief is, maar ook daadwerkelijk bruikbaar voor bewoners, de wijkraad en andere betrokken partijen.

Graag wil ik in dit voorwoord een woord van dank uitspreken aan iedereen die indirect heeft bijgedragen aan dit onderzoek. In het bijzonder gaat mijn dank uit naar de instanties die de politiecijfers beschikbaar hebben gesteld, waardoor dit onderzoek mogelijk is gemaakt.

Daarnaast verdienen ook de bewoners van Heijplaat erkenning, omdat hun signalen en betrokkenheid de aanleiding vormden voor dit onderzoek.

Tot slot hoop ik dat dit rapport bijdraagt aan een beter en genuanceerder inzicht in de veiligheid van Heijplaat en een constructieve basis vormt voor verdere gesprekken en besluitvorming binnen de wijk.

1. Inleiding

De aanleiding voor dit onderzoek ligt in signalen vanuit bewoners van de wijk Heijplaat, waarin herhaaldelijk wordt aangegeven dat men de wijk als onveilig ervaart. Deze beleving van onveiligheid komt naar voren in gesprekken, meldingen en lokale communicatiekanalen en roept de vraag op in hoeverre dit gevoel wordt ondersteund door feitelijke criminaliteitscijfers. De discrepantie die mogelijk bestaat tussen ervaren en geregistreeerde veiligheid vormt daarmee de kern van het probleem dat aan dit onderzoek ten grondslag ligt.

De context waarin deze signalen zijn ontstaan, is die van een relatief kleine en sociaal hechte wijk binnen het Rotterdamse havengebied. Heijplaat kent een uniek karakter: het betreft een geïsoleerd tuindorp met een beperkt inwoneraantal, een sterke gemeenschapsstructuur en weinig stedelijke drukte. Juist binnen een dergelijke context kunnen incidenten een relatief grote impact hebben op het veiligheidsgevoel van bewoners. Tegelijkertijd maakt deze specifieke positie het noodzakelijk om de wijk niet te vergelijken met grootschalige stedelijke gebieden, maar met wijken van vergelijkbare aard, zoals Pernis en Kralingseveer. De globale vraagstelling van dit onderzoek luidt dan ook:

In hoeverre is de ervaren onveiligheid in Heijplaat in overeenstemming met de feitelijke ontwikkeling van geregistreeerde criminaliteit en hoe verhoudt deze zich tot vergelijkbare wijken binnen Rotterdam?

Het doel van dit onderzoek is tweeledig. Enerzijds beoogt het rapport inzicht te geven in de feitelijke ontwikkeling van criminaliteit in Heijplaat over een langere periode. Anderzijds heeft het tot doel deze ontwikkeling te duiden door middel van vergelijking met wijken die qua schaal, ligging en karakter overeenkomsten vertonen. Op deze manier wordt een objectiever referentiekader geboden voor het beoordelen van veiligheid in de wijk. De relevantie van dit onderzoek is in de eerste plaats praktisch en maatschappelijk van aard. Voor bewoners, wijkraad en andere betrokken partijen is het van belang om te beschikken over feitelijke en goed onderbouwde informatie over veiligheid, zodat discussies, beleidsvorming en eventuele maatregelen kunnen worden gebaseerd op een gedeeld en onderbouwd beeld. In een situatie waarin gevoelens van onveiligheid leven, kan een feitelijke analyse bijdragen aan het nuanceren of juist bevestigen van deze beleving. Daarnaast heeft het onderzoek een meer algemeen analytisch belang. Het draagt bij aan het inzicht in de relatie tussen objectieve veiligheid (in de vorm van geregistreeerde criminaliteit) en subjectieve veiligheidsbeleving, met name binnen kleinschalige en relatief geïsoleerde woongebieden.

De centrale vraagstelling is in dit onderzoek verder uitgewerkt in een aantal meer specifieke onderzoeksvragen. Deze richten zich onder andere op de ontwikkeling van het totaal aantal misdrijven in Heijplaat, veranderingen binnen verschillende typen delicten, en de

vergelijking met Pernis en Kralingseveer, zowel in absolute zin als gecorrigeerd voor het aantal inwoners. Door deze deelvragen systematisch te beantwoorden, wordt stap voor stap toegewerkt naar een beantwoording van de centrale onderzoeksvraag.

Het onderzoek is uitgevoerd binnen het kader van een kwantitatieve analyse van bestaande politiecijfers. Daarbij is gebruikgemaakt van geregistreerde misdrijven over de periode 2012 tot en met maart 2026. Voor het jaar 2026 geldt dat uitsluitend gegevens over de eerste drie maanden beschikbaar zijn, wat gevolgen heeft voor de interpretatie van dat jaar. Het onderzoek richt zich nadrukkelijk op feitelijke criminaliteit en niet op het direct meten van veiligheidsbeleving. Het doel is om een objectief kader te bieden waarbinnen deze beleving kan worden geplaatst.

De opbouw van dit rapport is zodanig ingericht dat de lezer zowel een globaal als een verdiepend inzicht kan verkrijgen. Na deze inleiding wordt in het volgende hoofdstuk de inhoudelijke context geschetst, waarin bestaande inzichten over veiligheid en criminaliteit worden besproken. Vervolgens worden in hoofdstuk 3 de onderzoeksvraag en de centrale begrippen nader uitgewerkt. In hoofdstuk 5 wordt de methodologische opzet van het onderzoek toegelicht, inclusief de wijze van dataverzameling en analyse. Hoofdstuk 6 bevat de presentatie van de resultaten, waarbij gebruik wordt gemaakt van tabellen en grafieken. In hoofdstuk 7 worden de conclusies getrokken en besproken in relatie tot de doelstelling en de bredere context. Tot slot worden in hoofdstuk 8 het onderzoek geëvalueerd en aanbevelingen gedaan.

Voor lezers die primair geïnteresseerd zijn in de hoofdlijnen van het onderzoek, zijn met name de hoofdstukken waarin de resultaten en conclusies worden gepresenteerd het meest relevant. De methodologische uitwerking en de meer theoretische verdieping kunnen desgewenst globaal worden gelezen of deels worden overgeslagen, zonder dat de kern van het betoog verloren gaat. Deze onderdelen zijn met name bedoeld voor lezers die behoefte hebben aan een nadere onderbouwing van de gehanteerde aanpak en interpretatie.

Deze inleiding vormt daarmee het vertrekpunt voor een onderzoek dat beoogt een helder en onderbouwd beeld te geven van de veiligheidssituatie in Heijplaat, zonder vooruit te lopen op de uitkomsten.

2. Inhoudelijke oriëntatie

2.1 Inleiding

In dit hoofdstuk wordt de inhoudelijke context van het onderzoek geschetst. Daarbij wordt ingegaan op bestaande inzichten over veiligheid, criminaliteit en veiligheidsbeleving in woonwijken. Het doel van deze oriëntatie is om het probleem – de ervaren onveiligheid in Heijplaat – te plaatsen binnen bredere kennis en theorie. Op basis hiervan wordt toegewerkt naar een scherpere afbakening van het onderzoek en een definitieve vraagstelling.

2.2 Veiligheid: objectief versus subjectief

Binnen onderzoek naar veiligheid wordt vaak onderscheid gemaakt tussen objectieve veiligheid en subjectieve veiligheid. Objectieve veiligheid heeft betrekking op feitelijke, meetbare gegevens, zoals geregistreerde misdrijven. Subjectieve veiligheid verwijst naar het gevoel van veiligheid dat bewoners ervaren (Hipp, 2010; Ministerie van Justitie en Veiligheid, 2023).

Uit de literatuur blijkt dat deze twee niet altijd overeenkomen. Het is mogelijk dat een wijk relatief weinig criminaliteit kent, terwijl bewoners zich toch onveilig voelen. Omgekeerd kan ook voorkomen: een relatief hoge criminaliteit zonder sterke gevoelens van onveiligheid (Skogan, 1990).

Factoren die volgens onderzoek invloed hebben op veiligheidsbeleving zijn onder andere:

- zichtbare tekenen van verloedering (zoals vernieling of achterstallig onderhoud)
- incidenten met grote impact (zoals woninginbraak)
- sociale cohesie en onderling vertrouwen
- media-aandacht en lokale communicatie

Dit sluit aan bij de zogeheten broken windows-theorie, waarin wordt gesteld dat zichtbare wanorde invloed heeft op veiligheidsgevoelens (Kelling & Wilson, 1982).

Dit betekent dat veiligheidsbeleving niet uitsluitend wordt bepaald door het aantal misdrijven, maar door een combinatie van fysieke, sociale en psychologische factoren.

2.3 Kenmerken van kleinschalige en geïsoleerde wijken

Heijplaat is geen gemiddelde stedelijke wijk. In de literatuur wordt onderscheid gemaakt tussen verschillende typen woonwijken, waarbij kleinschalige en relatief geïsoleerde gebieden een eigen dynamiek kennen.

Kenmerken van dergelijke wijken zijn:

- een relatief klein inwoneraantal
- een sterke sociale samenhang
- beperkte anonimiteit
- een duidelijke ruimtelijke begrenzing

Onderzoek laat zien dat in dit type wijk incidenten vaak een grotere impact hebben op de veiligheidsbeleving (Skogan, 1990; Hipp, 2010). Doordat bewoners elkaar kennen en informatie zich snel verspreidt, kunnen gebeurtenissen langer “blijven hangen” in het collectieve bewustzijn.

Daarnaast kan de fysieke ligging, bijvoorbeeld nabij industrie of infrastructuur, bijdragen aan een gevoel van afzondering. Dit kan zowel positief (rust, overzicht) als negatief (gevoel van kwetsbaarheid of afgeslotenheid) uitwerken.

2.4 Vergelijkbaarheid tussen wijken

Een belangrijk aandachtspunt in veiligheidsonderzoek is dat wijken niet zonder meer met elkaar vergeleken kunnen worden. Verschillen in bevolkingsomvang, dichtheid, voorzieningen en ligging hebben directe invloed op criminaliteitscijfers.

In de literatuur wordt benadrukt dat vergelijking tussen wijken alleen zinvol is wanneer rekening wordt gehouden met structurele verschillen zoals bevolkingsomvang, dichtheid en sociaaleconomische kenmerken (WODC, 2022). Dit betekent dat grote, drukke stadswijken geen geschikt referentiekader vormen voor een wijk als Heijplaat.

Het kiezen van Pernis en Kralingseveer als referentie sluit aan bij dit uitgangspunt. Beide wijken vertonen overeenkomsten in schaal en karakter, maar verschillen tegelijkertijd op relevante punten zoals omvang en mate van verbondenheid met de stad. Dit maakt het mogelijk om niet alleen overeenkomsten, maar ook betekenisvolle verschillen te analyseren.

2.5 Ontwikkelingen in criminaliteit

Op nationaal niveau is al langere tijd een daling zichtbaar van traditionele criminaliteit, zoals woninginbraken en diefstal (CBS, 2026; WODC, 2022). Tegelijkertijd verschuift criminaliteit deels naar minder zichtbare vormen, zoals fraude en digitale delicten (Rijksoverheid, 2023).

Deze ontwikkeling heeft gevolgen voor de zichtbaarheid van criminaliteit. Waar traditionele criminaliteit vaak direct waarneembaar is in de openbare ruimte, zijn moderne vormen minder zichtbaar, maar niet minder impactvol.

Voor de veiligheidsbeleving betekent dit dat bepaalde typen criminaliteit (zoals vernieling of inbraak) een relatief grote invloed kunnen hebben, ondanks dat ze mogelijk minder vaak voorkomen dan andere vormen.

2.6 Samenvattende stand van zaken

Op basis van de literatuur kunnen enkele belangrijke inzichten worden vastgesteld:

- Er bestaat niet altijd een directe relatie tussen feitelijke criminaliteit en veiligheidsbeleving.
- In kleinschalige en hechte wijken kunnen incidenten een relatief grote impact hebben op het gevoel van veiligheid.
- Vergelijkingen tussen wijken moeten zorgvuldig worden gemaakt en gebaseerd zijn op vergelijkbare kenmerken.
- Criminaliteit verandert van aard, waarbij zichtbare vormen afnemen en minder zichtbare vormen toenemen.

Deze inzichten maken duidelijk dat het niet voldoende is om uitsluitend naar criminaliteitscijfers te kijken. Tegelijkertijd vormen deze cijfers wel een noodzakelijke basis om uitspraken te kunnen doen over feitelijke veiligheid.

2.7 Afbakening en positionering van het onderzoek

Binnen het hierboven geschetste veld richt dit onderzoek zich specifiek op de relatie tussen:

- feitelijke criminaliteit (objectieve veiligheid)
- de positie van Heijplaat ten opzichte van vergelijkbare wijken

Het onderzoek richt zich nadrukkelijk niet op het meten van veiligheidsbeleving zelf, maar op het bieden van een feitelijk kader waarbinnen deze beleving kan worden geplaatst.

Daarmee positioneert het onderzoek zich op het snijvlak van beschrijvend en vergelijkend veiligheidsonderzoek, met een nadruk op lokale toepassing.

3. Onderzoeksvraag en definiëring van begrippen

3.1 Inleiding

In dit hoofdstuk wordt de definitieve onderzoeksvraag van het onderzoek gepresenteerd en nader uitgewerkt in een aantal specifieke deelvragen. Aansluitend worden de centrale begrippen die in dit onderzoek worden gebruikt zorgvuldig gedefinieerd. Het doel hiervan is om duidelijkheid te scheppen over de betekenis van deze begrippen, zodat misinterpretatie wordt voorkomen en de analyse eenduidig kan worden uitgevoerd.

3.2 Centrale onderzoeksvraag

Op basis van de probleemanalyse en de inhoudelijke oriëntatie is de volgende centrale onderzoeksvraag geformuleerd:

Hoe heeft de geregistreerde criminaliteit zich in de wijk Heijplaat ontwikkeld in de periode 2012 tot en met maart 2026 en hoe verhoudt deze ontwikkeling zich in absolute en relatieve zin tot vergelijkbare wijken binnen Rotterdam?

3.3 Deelvragen

De centrale onderzoeksvraag wordt beantwoord aan de hand van de volgende deelvragen:

1. Hoe heeft het totaal aantal geregistreerde misdrijven zich in Heijplaat ontwikkeld in de periode 2012 tot en met maart 2026?
2. Welke ontwikkelingen zijn zichtbaar binnen verschillende typen misdrijven in Heijplaat over dezelfde periode?
3. Hoe verhouden de absolute aantallen geregistreerde misdrijven in Heijplaat zich tot die in Pernis en Kralingseveer?
4. Hoe verhouden de relatieve criminaliteitsniveaus (gecorrigeerd voor inwoneraantal) van Heijplaat zich tot die van Pernis en Kralingseveer?
5. Welke overeenkomsten en verschillen zijn zichtbaar in de aard en ontwikkeling van criminaliteit tussen de drie wijken?

3.4 Definiëring van centrale begrippen

In dit onderzoek worden een aantal kernbegrippen gehanteerd. Hieronder worden deze begrippen afgebakend en toegelicht.

Criminaliteit

Het geheel van gedragingen die volgens de wet strafbaar zijn gesteld en waarvoor handhaving door bevoegde instanties mogelijk is. Dit begrip omvat verschillende categorieën, variërend van vermogensdelicten tot geweldsincidenten en overtredingen van openbare orde.

Geregistreerde misdrijven

Het aantal strafbare feiten dat officieel is vastgelegd door politie of andere handhavende instanties binnen een bepaalde periode en geografisch gebied. Het betreft uitsluitend incidenten die bekend zijn bij de autoriteiten.

Veiligheid

De mate waarin personen en goederen beschermd zijn tegen schade, bedreiging of verlies als gevolg van strafbare of risicovolle gebeurtenissen. Dit begrip kan zowel feitelijk als belevingsgericht worden benaderd.

Relatieve criminaliteit

De verhouding tussen het aantal geregistreerde misdrijven en de omvang van de bevolking binnen een bepaald gebied. Dit maakt het mogelijk om gebieden van verschillende grootte met elkaar te vergelijken.

Absolute criminaliteit

Het totaal aantal geregistreerde misdrijven binnen een bepaald gebied en tijdsperiode, zonder correctie voor bevolkingsomvang.

Woninginbraak

Het wederrechtelijk binnendringen van een woning met als doel het wegnemen van goederen of waardevolle bezittingen.

Vernieling en zaakbeschadiging

Het opzettelijk beschadigen, vernietigen of onbruikbaar maken van eigendommen die aan anderen toebehoren.

Gewelddelicten

Strafbare handelingen waarbij lichamelijke of psychische schade wordt toegebracht aan personen, waaronder fysieke aantasting en het uiten van dreiging.

Verkeersongevallen

Gebeurtenissen in het verkeer waarbij schade aan personen of goederen ontstaat en die worden geregistreerd door bevoegde instanties.

Fraude

Het opzettelijk misleiden van personen of organisaties met als doel het verkrijgen van financieel of materieel voordeel.

Vergelijkbare wijken

Woongebieden die overeenkomsten vertonen in schaal, ruimtelijke ligging, sociale structuur en mate van stedelijke druk, waardoor een inhoudelijk verantwoorde vergelijking mogelijk is.

4. Opzet en uitvoering van het onderzoek

4.1 Methodische karakterisering van het onderzoek

In deze paragraaf wordt het type onderzoek en het gekozen onderzoeksontwerp toegelicht en verantwoord. Daarbij worden de belangrijkste methodische keuzes expliciet gemaakt. Het onderhavige onderzoek kan primair worden gekarakteriseerd als een beschrijvend en vergelijkend kwantitatief onderzoek. Het beschrijvende karakter komt tot uiting in het systematisch in kaart brengen van de ontwikkeling van geregistreerde criminaliteit in de wijk Heijplaat over de periode 2012 tot en met maart 2026. Het vergelijkende karakter blijkt uit het feit dat deze ontwikkeling wordt afgezet tegen die van twee andere, qua structuur vergelijkbare wijken binnen Rotterdam, te weten Pernis en Kralingseveer.

Daarnaast heeft het onderzoek in beperkte mate een verklarend en verkennend karakter, in die zin dat verschillen en ontwikkelingen worden geïnterpreteerd en in context worden geplaatst. Het doel is echter niet om causale verbanden vast te stellen, maar om patronen inzichtelijk te maken en te duiden.

Het onderzoeksontwerp kan worden omschreven als een secundaire data-analyse van longitudinale en vergelijkende aard. Er wordt gebruikgemaakt van bestaande politiecijfers (secundaire data), die over meerdere jaren zijn verzameld. Door deze gegevens over een langere periode te analyseren, ontstaat een longitudinaal perspectief waarmee trends en ontwikkelingen zichtbaar worden. Door daarnaast meerdere wijken te betrekken, wordt een vergelijkend kader gecreëerd dat helpt om de positie van Heijplaat beter te duiden. De keuze voor dit onderzoeksontwerp is ingegeven door de aard van de onderzoeksvraag. De centrale vraag richt zich op de ontwikkeling en vergelijking van criminaliteit, wat vraagt om betrouwbare, kwantificeerbare gegevens over een langere periode. Politiecijfers vormen hiervoor een geschikte en consistente bron, omdat zij systematisch worden geregistreerd en vergelijkbaarheid in de tijd mogelijk maken.

Een belangrijk uitgangspunt in het ontwerp is dat wijken alleen zinvol met elkaar kunnen worden vergeleken wanneer zij relevante overeenkomsten vertonen. Daarom is bewust gekozen voor Pernis en Kralingseveer als referentiewijken. Deze keuze draagt bij aan de validiteit van de vergelijking, doordat verschillen minder worden beïnvloed door schaalgrootte of stedelijke context en meer inzicht geven in daadwerkelijke variaties in criminaliteit.

Het onderzoek is daarmee nadrukkelijk praktijkgericht en gericht op het leveren van inzicht in een concrete lokale situatie. De gekozen methodische aanpak sluit aan bij dit doel, doordat zij een helder, onderbouwd en controleerbaar beeld biedt van de ontwikkeling van veiligheid in de onderzochte wijken.

4.2 Populatie en steekproef

In dit onderzoek is geen sprake van een steekproef in de klassieke zin van het woord. Er is gebruikgemaakt van beschikbare politiecijfers die betrekking hebben op alle geregistreerde misdrijven binnen de onderzochte wijken Heijplaat, Pernis en Kralingseveer over de periode 2012 tot en met maart 2026.

De onderzoekspopulatie bestaat daarmee uit het totaal van geregistreerde strafbare feiten binnen deze geografische en temporele afbakening. Aangezien gebruik wordt gemaakt van volledige registraties, is er geen selectie van een deelverzameling toegepast en is er derhalve geen sprake van steekproeftrekking.

Dit betekent dat de resultaten direct betrekking hebben op de onderzochte populatie en niet gebaseerd zijn op schattingen. Hierdoor is de interne nauwkeurigheid van de beschrijving groot.

Tegelijkertijd dient te worden opgemerkt dat geregistreerde criminaliteit niet noodzakelijk een volledig beeld geeft van de feitelijke criminaliteit. Niet alle incidenten worden gemeld of geregistreerd, waardoor sprake kan zijn van onderregistratie. Deze beperking geldt echter in gelijke mate voor alle onderzochte wijken en heeft daardoor geen directe invloed op de onderlinge vergelijkbaarheid.

4.3 Beschrijving en verantwoording van het onderzoeksinstrument

In deze paragraaf wordt toegelicht op welke wijze de gegevens voor dit onderzoek zijn verzameld en welk onderzoeksinstrument daarbij is gebruikt. Tevens wordt de keuze voor deze methode verantwoord en worden de centrale begrippen opnieuw benoemd in relatie tot de dataverzameling.

4.3.1 Methode van dataverzameling

Voor dit onderzoek is gekozen voor documentanalyse van secundaire kwantitatieve data. Concreet betekent dit dat gebruik is gemaakt van reeds bestaande politiecijfers waarin geregistreerde misdrijven per wijk en per jaar zijn vastgelegd.

De keuze voor deze methode sluit aan bij de aard van de onderzoeksvraag, die gericht is op het analyseren van ontwikkelingen in criminaliteit over een langere periode en het vergelijken van verschillende wijken. Het gebruik van bestaande registratiedata maakt het mogelijk om:

- ontwikkelingen in de tijd (longitudinaal) te analyseren
- verschillende geografische gebieden onderling te vergelijken
- te werken met gestandaardiseerde en systematisch verzamelde gegevens

Alternatieve methoden, zoals enquêtes of interviews, zouden vooral inzicht geven in veiligheidsbeleving, maar zijn minder geschikt om feitelijke criminaliteitsontwikkelingen betrouwbaar en over langere tijd in kaart te brengen. Om die reden is gekozen voor politiedata als primaire bron.

4.3.2 Beschrijving van het onderzoeksinstrument

Het onderzoeksinstrument in dit onderzoek bestaat uit een dataset van geregistreerde misdrijven, zoals vastgelegd door de politie. Deze dataset bevat per wijk en per jaar het aantal incidenten, uitgesplitst naar verschillende typen misdrijven.

De gegevens zijn geordend langs twee hoofdassen:

- tijd (jaarlijkse registraties van 2012 tot en met maart 2026)
- ruimte (de wijken Heijplaat, Pernis en Kralingseveer)

Binnen deze structuur zijn de misdrijven onderverdeeld in categorieën, zoals woninginbraak, vernieling, geweldsdelicten, verkeersongevallen en fraude. Dit maakt het mogelijk om zowel het totaalbeeld als specifieke ontwikkelingen per type delict te analyseren.

Het instrument kan daarmee worden gezien als een gestandaardiseerd registratiesysteem waarin strafbare feiten op consistente wijze worden vastgelegd. De onderzoeker heeft deze gegevens vervolgens bewerkt en geanalyseerd ten behoeve van dit onderzoek.

4.4.3 Verantwoording van de keuze

De keuze voor dit onderzoeksinstrument is gebaseerd op een aantal overwegingen.

Ten eerste biedt het gebruik van politiecijfers een hoge mate van betrouwbaarheid en consistentie, omdat de gegevens volgens vaste procedures worden geregistreerd. Dit maakt vergelijking in de tijd en tussen gebieden mogelijk.

Ten tweede sluit het instrument goed aan bij het doel van het onderzoek, namelijk het verkrijgen van inzicht in feitelijke criminaliteit. Voor dit doel zijn objectieve registraties meer geschikt dan subjectieve belevingsgegevens.

Ten derde maakt het gebruik van bestaande data het mogelijk om een lange onderzoeksperiode te analyseren zonder dat nieuwe gegevens verzameld hoeven te worden, wat zowel praktisch als methodisch voordelen biedt.

Tegelijkertijd is erkend dat het instrument beperkingen kent. Niet alle misdrijven worden gemeld of geregistreerd, waardoor sprake kan zijn van onderregistratie. Dit betekent dat de cijfers een benadering geven van de werkelijke situatie. Omdat deze beperking voor alle onderzochte wijken geldt, blijft de onderlinge vergelijking echter valide.

4.4.4 Centrale begrippen in relatie tot het instrument

Binnen dit onderzoeksinstrument staan een aantal kernbegrippen centraal, die richting geven aan de dataverzameling en analyse.

Geregistreerde misdrijven vormen de basis van het instrument en verwijzen naar alle strafbare feiten die door de politie zijn vastgelegd.

Criminaliteit wordt in dit onderzoek opgevat als het geheel van deze geregistreerde strafbare feiten binnen een bepaald gebied en een bepaalde periode.

Absolute criminaliteit betreft het totale aantal geregistreerde misdrijven per jaar per wijk, zoals direct uit de dataset af te lezen is.

Relatieve criminaliteit betreft de verhouding tussen het aantal misdrijven en het aantal inwoners en wordt gebruikt om verschillen tussen wijken van verschillende omvang inzichtelijk te maken.

Delictcategorieën verwijzen naar de indeling van misdrijven in typen, zoals woninginbraak, vernieling, geweldsdelicten, verkeersongevallen en fraude. Deze categorieën maken het mogelijk om verschillende vormen van criminaliteit afzonderlijk te analyseren.

Door deze begrippen in samenhang te gebruiken, biedt het onderzoeksinstrument een gestructureerd en inzichtelijk kader voor het analyseren van de ontwikkeling van veiligheid in de onderzochte wijken.

4.4 Ervaringen bij dataverzameling

De dataverzameling voor dit onderzoek verliep over het algemeen gestructureerd, aangezien gebruik is gemaakt van bestaande en systematisch geregistreerde politiecijfers. Doordat het ging om secundaire data, was er geen sprake van directe interactie met respondenten of veldwerk, wat de uitvoering efficiënt en overzichtelijk maakte.

Een belangrijk aandachtspunt tijdens de dataverzameling was de consistentie van de gegevens over de jaren heen. Hoewel de registraties grotendeels uniform zijn, vereiste het samenstellen van een doorlopende dataset controle op mogelijke verschillen in categorisering of registratiepraktijken. Waar nodig zijn gegevens geharmoniseerd om vergelijkbaarheid tussen jaren en wijken te waarborgen.

Daarnaast speelde de beschikbaarheid en volledigheid van recente gegevens een rol. Voor het jaar 2026 waren uitsluitend cijfers beschikbaar tot en met maart. Dit betekende dat deze gegevens niet direct vergelijkbaar zijn met volledige jaartotalen en daarom met voorzichtigheid moesten worden geïnterpreteerd.

Een ander aandachtspunt betrof de afbakening van geografische gebieden. Het was noodzakelijk om te controleren of de gehanteerde wijkindelingen consistent waren over de gehele onderzoeksperiode, zodat de cijfers daadwerkelijk betrekking hadden op dezelfde gebieden.

Tot slot is rekening gehouden met het gegeven dat politiecijfers afhankelijk zijn van meldingsbereidheid en registratie. Dit betekent dat de data een weergave vormen van geregistreeerde incidenten en niet noodzakelijk van alle daadwerkelijk plaatsgevonden gebeurtenissen. Deze omstandigheid is meegenomen in de interpretatie van de resultaten.

4.5 Verwerking en preparatie van de gegevens

In deze paragraaf wordt toegelicht op welke wijze de verzamelde gegevens zijn verwerkt en voorbereid voor analyse.

De gegevens die in dit onderzoek zijn gebruikt, bestonden uit reeds gestructureerde politiecijfers van geregistreeerde misdrijven per wijk en per jaar. Omdat deze data kwantitatief en reeds gecategoriseerd waren aangeleverd, was er geen sprake van het opstellen van een traditioneel codeerschema, zoals gebruikelijk is bij kwalitatief onderzoek (bijvoorbeeld bij interviews of open antwoorden).

Wel heeft een vorm van databewerking en structurering plaatsgevonden om de gegevens geschikt te maken voor analyse. Deze verwerking bestond uit:

- het samenvoegen van gegevens uit verschillende jaren tot één doorlopende dataset
- het ordenen van de data naar wijk, jaar en delictcategorie
- het controleren van consistentie in benamingen en categorieën
- het omzetten van de gegevens in een analysetabel die geschikt is voor verwerking met behulp van een computer

Daarnaast zijn afgeleide variabelen berekend, zoals:

- totalen per jaar per wijk
- procentuele veranderingen over de tijd
- relatieve cijfers (aantal misdrijven per 1.000 inwoners)

Hoewel er geen formeel codeerschema is gebruikt, kan de indeling van misdrijven in categorieën worden gezien als een impliciete classificatiestructuur, gebaseerd op de standaardindeling van de politie. Deze structuur fungeerde als analytisch kader voor de verdere verwerking van de gegevens.

De verwerking en analyse van de data zijn uitgevoerd met behulp van digitale hulpmiddelen, waarbij de gegevens systematisch zijn bewerkt en gevisualiseerd in tabellen en grafieken. Dit

maakte het mogelijk om patronen, trends en verschillen tussen de onderzochte wijken inzichtelijk te maken.

Door deze werkwijze is een consistente en controleerbare dataset ontstaan die als basis heeft gediend voor de verdere analyse in dit onderzoek.

4.6 Beschrijving en verantwoording van de analysebeslissingen

In deze paragraaf wordt toegelicht welke analyseprocedures zijn toegepast bij het verwerken van de gegevens en welke keuzes daarbij zijn gemaakt. Tevens wordt de keuze voor deze analysemethoden verantwoord.

4.6.1 Toegepaste analyseprocedures

De analyse van de gegevens is uitgevoerd met behulp van beschrijvende statistische methoden. Hierbij is geen gebruik gemaakt van complexe statistische modellen, maar van technieken die gericht zijn op het inzichtelijk maken van patronen, trends en verschillen.

De belangrijkste analyseprocedures waren:

- Trendanalyse: het in kaart brengen van de ontwikkeling van het aantal misdrijven per jaar (2012–maart 2026) binnen de afzonderlijke wijken. Hiermee konden stijgingen, dalingen en schommelingen in de tijd worden vastgesteld.
- Vergelijkende analyse: het systematisch vergelijken van de criminaliteitscijfers van Heijplaat met die van Pernis en Kralingseveer. Deze vergelijking is zowel uitgevoerd op basis van absolute aantallen als op basis van relatieve cijfers.
- Relatieve analyse (normalisatie): het berekenen van het aantal misdrijven per 1.000 inwoners om verschillen in bevolkingsomvang tussen de wijken te corrigeren. Hierdoor werd een eerlijkere vergelijking mogelijk.
- Categorie-analyse: het afzonderlijk analyseren van verschillende typen misdrijven, zoals woninginbraak, vernieling, geweldsdelicten, verkeersongevallen en fraude. Dit maakte het mogelijk om verschillen in aard van criminaliteit zichtbaar te maken.
- Berekening van procentuele veranderingen: het bepalen van de mate van stijging of daling over de tijd, bijvoorbeeld tussen begin- en eindjaren. Dit gaf inzicht in de snelheid en omvang van ontwikkelingen.

Daarnaast zijn de resultaten visueel ondersteund door middel van grafieken, waardoor trends en onderlinge verhoudingen beter inzichtelijk werden.

4.6.2 Verantwoording van de analysekeuzes

De keuze voor beschrijvende en vergelijkende analysemethoden is direct verbonden met de aard van de onderzoeksvraag. Het onderzoek richt zich op het in kaart brengen en duiden van ontwikkelingen en niet op het vaststellen van causale verbanden of het toetsen van hypothesen.

Complexere statistische technieken, zoals regressieanalyse of significantietoetsing, zijn daarom niet toegepast. Dergelijke methoden zijn vooral relevant wanneer het doel is om oorzakelijke relaties aan te tonen of uitspraken te doen over een bredere populatie op basis van een steekproef. In dit onderzoek is echter gebruikgemaakt van volledige registratiedata, waardoor dergelijke inferentiële technieken minder toegevoegde waarde hebben.

De keuze om zowel absolute als relatieve cijfers te analyseren is gemaakt om een evenwichtig beeld te verkrijgen. Absolute cijfers geven inzicht in de omvang van criminaliteit, terwijl relatieve cijfers noodzakelijk zijn om wijken van verschillende grootte op een verantwoorde manier te vergelijken.

Het analyseren van afzonderlijke delictcategorieën is toegevoegd om te voorkomen dat belangrijke verschillen in aard van criminaliteit verborgen blijven in totaalcijfers. Hierdoor ontstaat een meer gedifferentieerd en inhoudelijk rijk beeld van de veiligheidssituatie.

4.6.3 Beperkingen van de analyse

Bij de analyse is rekening gehouden met een aantal beperkingen. Zo zijn de cijfers afhankelijk van registratie en meldingsbereidheid, wat invloed kan hebben op de volledigheid van de gegevens. Daarnaast zijn de cijfers voor 2026 niet volledig, waardoor deze uitsluitend indicatief zijn gebruikt in de trendanalyse.

Deze beperkingen zijn meegenomen in de interpretatie van de resultaten en vormen een belangrijk aandachtspunt bij het trekken van conclusies.

Door de combinatie van deze analyseprocedures is een systematisch en inzichtelijk beeld verkregen van de ontwikkeling van criminaliteit in Heijplaat en de positie van de wijk ten opzichte van vergelijkbare gebieden.

5. Resultaten

In dit hoofdstuk worden de resultaten van het onderzoek gepresenteerd. De centrale onderzoeksvraag en deelvragen worden in dezelfde volgorde behandeld als eerder geformuleerd. Per deelvraag worden de belangrijkste bevindingen weergegeven, ondersteund door tabellen en grafieken.

5.1 Centrale onderzoeksvraag

Hoe heeft de geregistreerde criminaliteit zich in de wijk Heijplaat ontwikkeld in de periode 2012 tot en met maart 2026 en hoe verhoudt deze ontwikkeling zich in absolute en relatieve zin tot vergelijkbare wijken binnen Rotterdam?

De beantwoording van deze vraag volgt uit de resultaten per deelvraag.

5.2 Deelvraag 1

Hoe heeft het totaal aantal geregistreerde misdrijven zich in Heijplaat ontwikkeld in de periode 2012 tot en met maart 2026?

Tabel 5.1 – Totaal aantal misdrijven Heijplaat per jaar (2012–2026*)

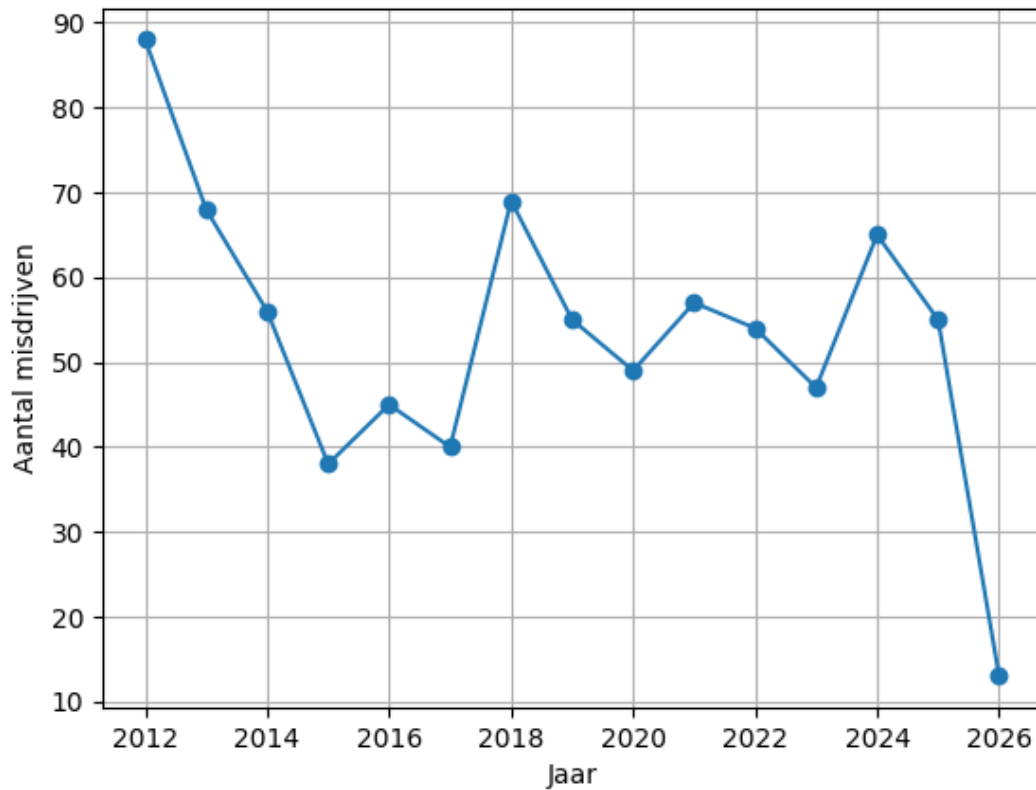
| Jaar | Aantal misdrijven |
|-------|-------------------|
| 2012 | 88 |
| 2013 | 68 |
| 2014 | 56 |
| 2015 | 38 |
| 2016 | 45 |
| 2017 | 40 |
| 2018 | 69 |
| 2019 | 55 |
| 2020 | 49 |
| 2021 | 57 |
| 2022 | 54 |
| 2023 | 47 |
| 2024 | 65 |
| 2025 | 55 |
| 2026* | 13 |

* 2026 betreft januari t/m maart

Bron: Politie Nederland (2026)

De cijfers laten een duidelijke daling zien tussen 2012 en 2015, gevolgd door schommelingen rond een stabiel niveau van ongeveer 50 tot 60 misdrijven per jaar.

Figuur 5.1 – Ontwikkeling totaal aantal misdrijven Heijplaat (2012–2026*)



Bron: Politie Nederland (2026)

De grafiek laat zien dat na een sterke daling een stabilisatie optreedt met incidentele pieken (2018 en 2024).

5.3 Deelvraag 2

Welke ontwikkelingen zijn zichtbaar binnen verschillende typen misdrijven in Heijplaat?

Tabel 5.2 – Ontwikkeling geselecteerde delictcategorieën Heijplaat

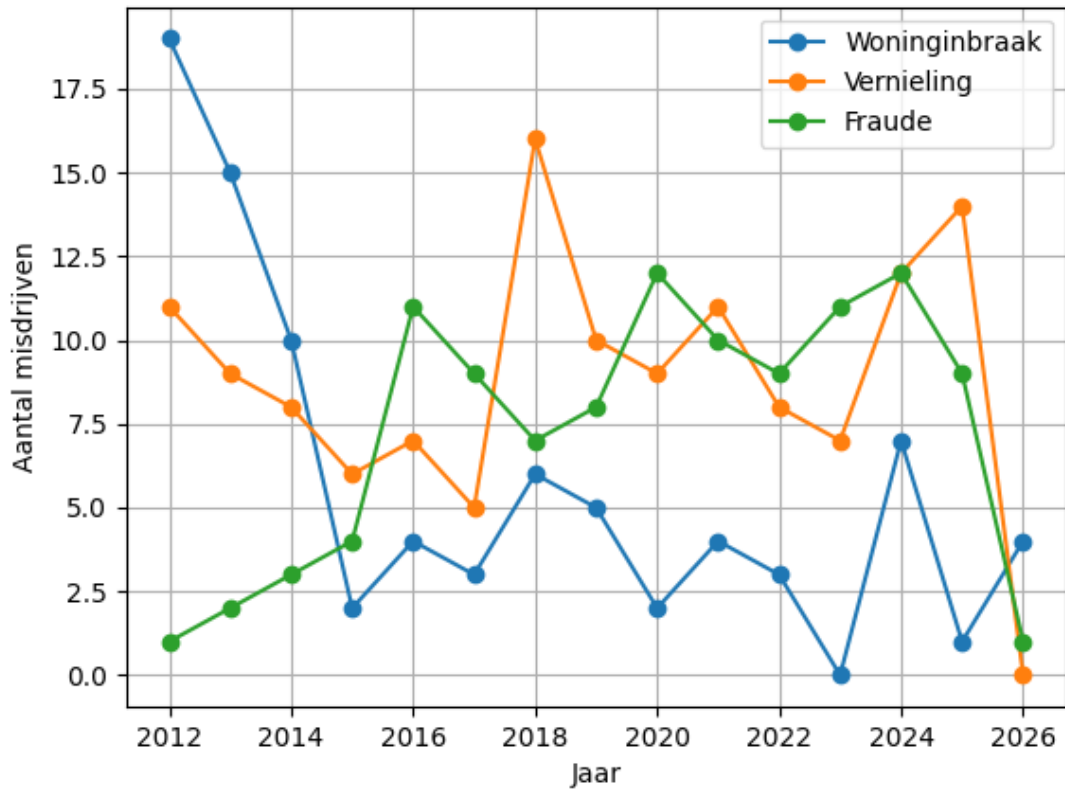
| Delict | 2012 | 2025 |
|---------------|------|------|
| Woninginbraak | 19 | 1 |
| Vernieling | 11 | 14 |
| Mishandeling | 4 | 3 |
| Fraude | 0–1 | 9 |

Bron: Politie Nederland (2026)

De resultaten laten zien dat:

- woninginbraak sterk is afgenomen
- vernieling fluctueert en relatief hoog blijft
- fraude toeneemt

Figuur 5.2 – Ontwikkeling delictcategorieën Heijplaat



Bron: Politie Nederland (2026)

De grafiek toont dat traditionele criminaliteit daalt, terwijl fraude een stijgende lijn laat zien.

5.4 Deelvraag 3

Hoe verhouden de absolute aantallen geregistreerde misdrijven in Heijplaat zich tot die in Pernis en Kralingseveer?

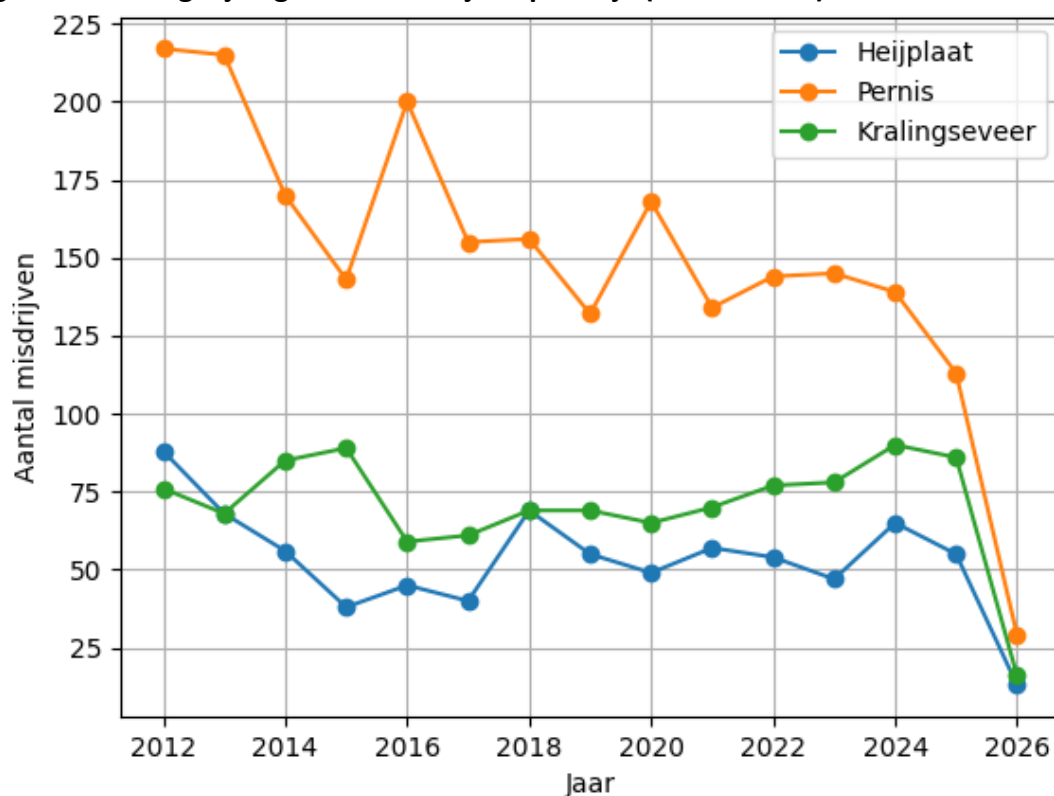
Tabel 5.3 – Totaal misdrijven per wijk (2025)

| Wijk | Aantal misdrijven |
|---------------|-------------------|
| Heijplaat | 55 |
| Kralingseveer | 86 |
| Pernis | 113 |

Bron: Politie Nederland (2026)

Uit de tabel blijkt dat Heijplaat de laagste absolute aantallen heeft.

Figuur 5.3 – Vergelijking totaal misdrijven per wijk (2012–2026*)



Bron: Politie Nederland (2026)

De grafiek laat zien dat Pernis structureel hoger ligt en Heijplaat het laagst blijft.

5.5 Deelvraag 4

Hoe verhouden de relatieve criminaliteitsniveaus zich (per inwoner)?

Tabel 5.4 – Misdrijven per 1.000 inwoners (2025)

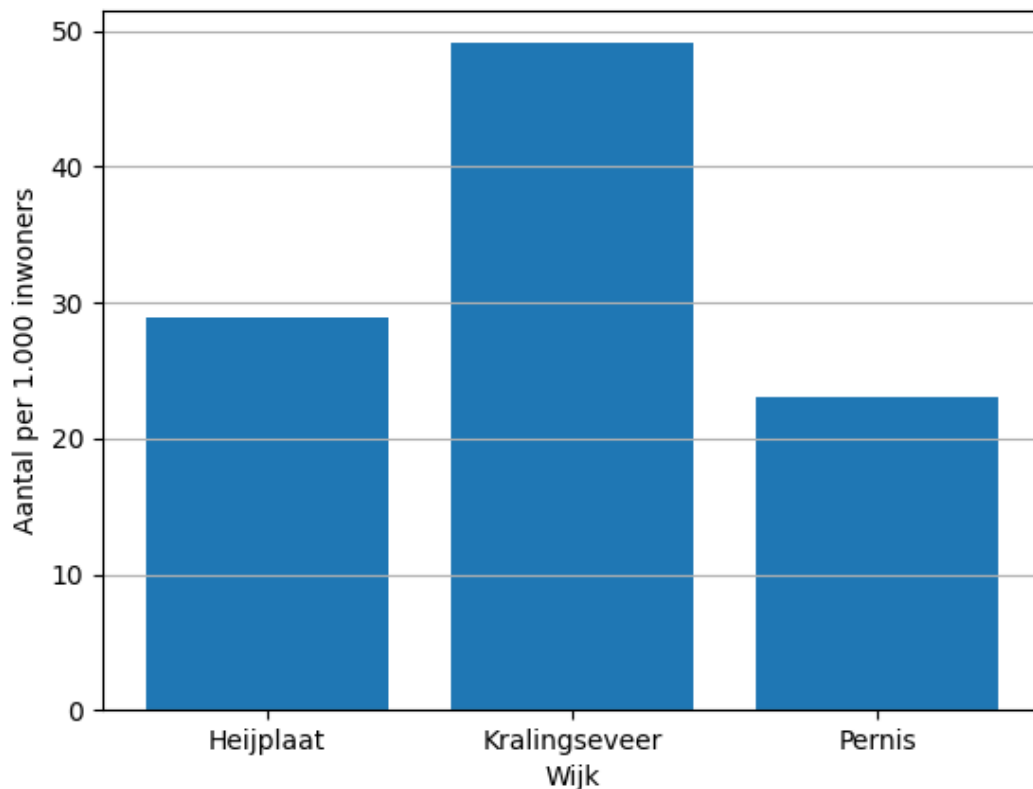
| Wijk | Inwoners | Misdrijven | Per 1.000 inwoners |
|---------------|----------|------------|--------------------|
| Heijplaat | 1900 | 55 | 28,9 |
| Kralingseveer | 1750 | 86 | 49,1 |
| Pernis | 4900 | 113 | 23,1 |

Bron: Politie Nederland (2026)

De cijfers tonen dat:

- Kralingseveer relatief het hoogst scoort
- Pernis relatief lager ligt dan verwacht
- Heijplaat in de middenpositie zit, maar relatief laag blijft

Figuur 5.4 – Misdrijven per 1.000 inwoners per wijk



Bron: Politie Nederland (2026)

De grafiek maakt zichtbaar dat verschillen veranderen wanneer rekening wordt gehouden met inwoneraantallen.

5.6 Deelvraag 5

Welke overeenkomsten en verschillen zijn zichtbaar tussen de wijken?

Tabel 5.5 – Samenvattend overzicht verschillen

| Kenmerk | Heijplaat | Pernis | Kralingseveer |
|-----------------|----------------|--------|----------------|
| Absoluut niveau | Laag | Hoog | Middel |
| Relatief niveau | Laag/middel | Laag | Hoog |
| Trend | Dalend/stabiel | Dalend | Licht stijgend |
| Inbraak | Zeer laag | Laag | Laag |
| Vernieling | Middel | Hoog | Laag |

Bron: Politie Nederland (2026)

De tabel laat zien dat:

- Heijplaat consistent laag blijft
- Pernis hoger is maar daalt
- Kralingseveer relatief hoger scoort

5.7 Samenvattende resultaten

De resultaten laten zien dat:

- Heijplaat een duidelijke daling heeft doorgemaakt en daarna stabiliseert
- woninginbraak sterk is afgenomen
- vernieling en fraude belangrijke categorieën blijven
- Heijplaat in absolute zin het laagst scoort
- verschillen veranderen wanneer gecorrigeerd wordt voor inwoneraantal

De cijfers voor 2026 liggen lager, maar zijn gebaseerd op een onvolledig jaar.

6. Conclusie en discussie

6.1 Inleiding

In dit hoofdstuk worden de belangrijkste conclusies van het onderzoek gepresenteerd en besproken in het licht van de centrale onderzoeksvraag en doelstelling. Daarnaast worden de resultaten geplaatst binnen de bredere inhoudelijke context zoals beschreven in de inhoudelijke oriëntatie. Tot slot wordt gereflecteerd op de betekenis van de bevindingen.

6.2 Conclusie

De centrale onderzoeksvraag luidde:

Hoe heeft de geregistreerde criminaliteit zich in de wijk Heijplaat ontwikkeld in de periode 2012 tot en met maart 2026, en hoe verhoudt deze ontwikkeling zich in absolute en relatieve zin tot vergelijkbare wijken binnen Rotterdam?

Op basis van de uitgevoerde analyse kan worden geconcludeerd dat de criminaliteit in Heijplaat over de onderzochte periode een duidelijke daling heeft doorgemaakt, met name in de eerste jaren. Na deze daling stabiliseert het aantal misdrijven zich op een relatief laag niveau, met beperkte jaarlijkse schommelingen.

In vergelijking met de referentiewijken Pernis en Kralingseveer blijkt dat Heijplaat in absolute zin structureel het laagste aantal misdrijven kent. Wanneer wordt gecorrigeerd voor het aantal inwoners, blijft Heijplaat relatief gunstig scoren, hoewel de verschillen met Pernis kleiner worden en Kralingseveer relatief hoger uitkomt.

Binnen de verschillende delictcategorieën valt met name de sterke afname van woninginbraken op. Tegelijkertijd blijven vernieling en in mindere mate fraude relevante categorieën binnen het criminaliteitsbeeld van de wijk.

De resultaten laten daarmee zien dat Heijplaat zich, zowel in absolute als in relatieve zin, positioneert als een wijk met een beheersbaar en over het algemeen laag criminaliteitsniveau binnen het gekozen vergelijkingskader.

6.3 Discussie van de resultaten

6.3.1 Relatie met de doelstelling

Het doel van dit onderzoek was om inzicht te verkrijgen in de feitelijke ontwikkeling van criminaliteit in Heijplaat en deze te duiden door vergelijking met wijken van vergelijkbare aard. Op basis van de resultaten kan worden vastgesteld dat dit doel is bereikt. Het onderzoek biedt een feitelijk onderbouwd beeld van de veiligheidssituatie en plaatst deze in een relevant referentiekader.

Daarnaast maakt het onderzoek het mogelijk om de ervaren onveiligheid, die aanleiding vormde voor het onderzoek, beter te begrijpen in relatie tot feitelijke cijfers. Hoewel dit onderzoek zich niet richtte op het meten van veiligheidsbeleving, maakt de vergelijking duidelijk dat de objectieve veiligheidssituatie in Heijplaat relatief gunstig is.

6.3.2 Relatie met de inhoudelijke oriëntatie

In de inhoudelijke oriëntatie werd benadrukt dat objectieve veiligheid en subjectieve veiligheidsbeleving niet altijd overeenkomen. De resultaten van dit onderzoek sluiten hierbij aan (Hipp, 2010; Ministerie van Justitie en Veiligheid, 2023). Ondanks relatief lage criminaliteitscijfers kan het gevoel van onveiligheid onder bewoners aanwezig zijn.

Daarnaast werd in de literatuur gewezen op de specifieke dynamiek van kleinschalige en sociaal hechte wijken, waarin incidenten een relatief grote impact kunnen hebben op de beleving van veiligheid (Kelling & Wilson, 1982). De bevinding dat bepaalde zichtbare vormen van criminaliteit, zoals vernieling en incidentele inbraken, blijven voorkomen, kan bijdragen aan dit effect. Dit ondersteunt de gedachte dat niet alleen de omvang, maar ook de aard van criminaliteit van invloed is op veiligheidsbeleving.

Ook de in de literatuur beschreven verschuiving van traditionele naar minder zichtbare vormen van criminaliteit wordt bevestigd. De sterke afname van woninginbraak en de gelijktijdige aanwezigheid van fraude passen binnen deze bredere ontwikkeling (Rijksoverheid, 2023).

6.3.3 Vergelijking met bestaande inzichten

De resultaten van dit onderzoek sluiten grotendeels aan bij bredere trends zoals beschreven in de literatuur en landelijke statistieken, waarin een daling van traditionele criminaliteit zichtbaar is. Er zijn geen duidelijke aanwijzingen dat Heijplaat hierin een afwijkend patroon vertoont (CBS, 2026; WODC, 2022).

Wel laat de vergelijking met Kralingseveer zien dat wijken met een vergelijkbaar karakter toch duidelijk kunnen verschillen in relatieve criminaliteitsniveaus. Dit onderstreept het belang van lokale factoren en nuanceert het idee dat type wijk automatisch leidt tot vergelijkbare veiligheidsniveaus.

De positie van Pernis bevestigt daarnaast dat schaalgrootte en voorzieningen samen kunnen gaan met hogere absolute aantallen, zonder dat dit per definitie leidt tot een hogere relatieve criminaliteit.

6.3.4 Betekenis van de bevindingen

De belangrijkste betekenis van de resultaten ligt in het bieden van een feitelijk kader waarbinnen uitspraken over veiligheid in Heijplaat kunnen worden geplaatst. De cijfers laten zien dat de wijk, in vergelijking met relevante referentiegebieden, een relatief gunstige positie inneemt.

Tegelijkertijd maken de resultaten duidelijk dat veiligheid meer is dan cijfers alleen. De aanwezigheid van zichtbare en impactvolle incidenten, zoals vernieling of woninginbraak, kan disproportioneel bijdragen aan het gevoel van onveiligheid.

Dit betekent dat beleid en communicatie rondom veiligheid niet uitsluitend gebaseerd kunnen zijn op kwantitatieve gegevens, maar ook aandacht moeten hebben voor beleving en zichtbaarheid.

6.3.5 Beperkingen en reflectie

Bij de interpretatie van de resultaten moet rekening worden gehouden met enkele beperkingen. Het onderzoek is gebaseerd op geregistreerde misdrijven, wat betekent dat niet-gemelde incidenten buiten beeld blijven. Daarnaast zijn de cijfers voor 2026 onvolledig en daarom slechts indicatief.

Verder richt het onderzoek zich op feitelijke criminaliteit en niet op de directe meting van veiligheidsbeleving. Hierdoor kan geen directe conclusie worden getrokken over de oorzaken van ervaren onveiligheid, maar slechts over de relatie met feitelijke cijfers.

6.4 Slotbeschouwing

Samenvattend kan worden gesteld dat de resultaten van dit onderzoek een genuanceerd beeld geven van de veiligheid in Heijplaat. De wijk blijkt op basis van objectieve gegevens relatief veilig, maar de aanwezigheid van bepaalde typen incidenten en de specifieke kenmerken van de wijk kunnen verklaren waarom bewoners desondanks gevoelens van onveiligheid ervaren.

Het onderzoek benadrukt daarmee het belang van het combineren van feitelijke analyse met aandacht voor beleving en lokale context bij het beoordelen van veiligheid in woonwijken.

7. Evaluatie, (beleids)aanbevelingen en suggesties voor verder onderzoek

7.1 Evaluatie

7.1.1 Evaluatie van het onderzoeksproduct

Het onderzoeksproduct kan in de eerste plaats worden beoordeeld op basis van de mate waarin het een antwoord geeft op de probleemstelling en de centrale onderzoeksvraag. In dat opzicht kan worden vastgesteld dat het onderzoek erin is geslaagd om een helder en gestructureerd beeld te geven van de ontwikkeling van geregistreeerde criminaliteit in Heijplaat en de positie van de wijk ten opzichte van vergelijkbare gebieden.

Vanuit theoretisch perspectief sluit het onderzoek goed aan bij bestaande inzichten over het onderscheid tussen objectieve veiligheid en veiligheidsbeleving (Hipp, 2010; Skogan, 1990). Het onderzoek levert zelf geen nieuwe theoretische inzichten op, maar past bestaande concepten op een consistente manier toe binnen een lokale context. Daarmee heeft het onderzoek vooral een toepassingsgericht karakter.

Vanuit methodisch-technisch perspectief is het gebruik van politiecijfers als databron passend bij de onderzoeksvraag. De gekozen aanpak maakt het mogelijk om ontwikkelingen over een langere periode inzichtelijk te maken en betrouwbare vergelijkingen te maken tussen wijken. Tegelijkertijd brengt deze keuze beperkingen met zich mee, zoals afhankelijkheid van meldingsbereidheid en registratiepraktijken. Hierdoor geven de resultaten geen volledig beeld van de feitelijke criminaliteit, maar van de geregistreeerde werkelijkheid.

Vanuit praktisch en maatschappelijk perspectief is de waarde van het onderzoek groot. Het onderzoek biedt bewoners, wijkraad en andere betrokken partijen een feitelijk onderbouwd kader om uitspraken te doen over veiligheid in Heijplaat. In een situatie waarin gevoelens van onveiligheid leven, kan een dergelijk overzicht bijdragen aan een meer genuanceerd en onderbouwd debat.

Wel moet worden benadrukt dat de resultaten altijd geïnterpreteerd moeten worden binnen de randvoorwaarden van het onderzoek. Zo zijn de cijfers voor 2026 onvolledig en is geen direct onderzoek gedaan naar veiligheidsbeleving. Dit betekent dat het onderzoek vooral inzicht biedt in feitelijke ontwikkelingen, en minder in de achterliggende oorzaken van ervaren onveiligheid.

7.1.2 Evaluatie van het onderzoeksproces

Het onderzoeksproces verliep in grote lijnen gestructureerd en systematisch, maar kende ook een aantal leerpunten en aandachtspunten.

Een belangrijke leerervaring betreft het belang van een zorgvuldige afbakening van het onderzoek. In een vroeg stadium was de neiging aanwezig om het onderwerp breed te benaderen, inclusief veiligheidsbeleving en sociale factoren. In de loop van het proces is gekozen voor een scherpere focus op geregistreerde criminaliteit, wat de uitvoerbaarheid en helderheid van het onderzoek heeft vergroot.

Daarnaast is ervaring opgedaan met het werken met secundaire data. Het bleek noodzakelijk om kritisch te kijken naar de consistentie van gegevens over de jaren heen en naar mogelijke verschillen in categorisering. Dit vereiste extra controle en bewerking van de data voordat analyse mogelijk was.

Op methodisch-technisch vlak deden zich enkele aandachtspunten voor. Zo bleek dat cijfers uit verschillende jaren niet altijd direct vergelijkbaar waren zonder bewerking, bijvoorbeeld door kleine verschillen in indeling of registratie. Deze problemen zijn grotendeels opgelost door de data te harmoniseren en waar nodig te herstructureren. In enkele gevallen was volledige correctie niet mogelijk, maar deze beperkingen hebben geen wezenlijke invloed gehad op de hoofdlijnen van de resultaten.

Een ander belangrijk punt betrof de interpretatie van onvolledige data, met name voor het jaar 2026. Dit is ondervangen door deze cijfers expliciet als voorlopig en indicatief te behandelen en niet op gelijke wijze te vergelijken met volledige jaartotalen.

Op praktisch en organisatorisch vlak was het verzamelen van gegevens relatief goed uitvoerbaar, doordat gebruik werd gemaakt van bestaande datasets. Wel vergde het ordenen en structureren van deze gegevens tijd en nauwkeurigheid, met name bij het opstellen van vergelijkbare datasets voor meerdere wijken.

In de relationele sfeer zijn geen noemenswaardige problemen ondervonden, aangezien het onderzoek grotendeels is uitgevoerd op basis van bestaande gegevens en niet afhankelijk was van directe samenwerking met externe respondenten of organisaties.

7.1.3 Reflectie

Terugkijkend kan worden gesteld dat het onderzoeksproces heeft geleid tot een degelijk en bruikbaar eindproduct, ondanks enkele methodische en praktische uitdagingen. De gemaakte keuzes, met name de focus op kwantitatieve analyse en vergelijkbare wijken, hebben bijgedragen aan de kwaliteit en bruikbaarheid van het onderzoek.

Tegelijkertijd laat de evaluatie zien dat aanvullend onderzoek, met name naar veiligheidsbeleving, noodzakelijk is om een volledig beeld te krijgen van de ervaren onveiligheid in Heijplaat.

7.2 Beleidsaanbevelingen

De aanbevelingen in deze paragraaf zijn gebaseerd op de bevindingen uit het onderzoek en sluiten aan bij zowel de feitelijke criminaliteitscijfers als de geconstateerde discrepantie tussen objectieve veiligheid en ervaren onveiligheid.

Uit het onderzoek blijkt dat Heijplaat in vergelijking met Pernis en Kralingseveer een relatief laag en stabiel criminaliteitsniveau kent. Tegelijkertijd geven bewoners aan dat zij de wijk als onveilig ervaren. Dit verschil tussen cijfers en beleving vormt een belangrijk uitgangspunt voor beleidsaanbevelingen.

In de eerste plaats is het van belang dat communicatie over veiligheid wordt versterkt en verbeterd. De onderzoeksresultaten laten zien dat de feitelijke situatie gunstiger is dan mogelijk wordt ervaren. Door bewoners actief en transparant te informeren over ontwikkelingen in criminaliteit kan een realistischer beeld ontstaan. Dit vraagt om regelmatige terugkoppeling van cijfers, bijvoorbeeld via wijkkanalen of bewonersbijeenkomsten.

Daarnaast verdient het aanbeveling om gericht in te zetten op zichtbare vormen van overlast en criminaliteit, zoals vernieling. Hoewel deze categorie niet altijd de grootste is in aantallen, blijkt uit de literatuur en de resultaten dat juist zichtbare incidenten een sterke invloed hebben op veiligheidsbeleving. Gerichte maatregelen, zoals toezicht, onderhoud van de openbare ruimte en snelle herstelacties, kunnen bijdragen aan het verminderen van dit effect.

Een derde aanbeveling betreft het versterken van sociale cohesie en bewonersbetrokkenheid. Heijplaat kenmerkt zich als een hechte wijk, en dit is een belangrijke kracht. Initiatieven die bewoners met elkaar verbinden en gezamenlijke verantwoordelijkheid voor de leefomgeving stimuleren, kunnen bijdragen aan zowel feitelijke veiligheid als het gevoel van veiligheid.

Verder is het raadzaam om veiligheidsbeleid wijkgericht te blijven benaderen. De vergelijking met Pernis en Kralingseveer laat zien dat wijken met vergelijkbare kenmerken toch verschillende patronen vertonen. Dit onderstreept dat generiek stedelijk beleid niet altijd aansluit bij de specifieke situatie van een wijk als Heijplaat.

Tot slot wordt aanbevolen om monitoring van criminaliteit structureel voort te zetten. Door ontwikkelingen jaarlijks te blijven volgen, kan tijdig worden ingespeeld op veranderingen en

kan beleid waar nodig worden bijgesteld. Hierbij is het van belang om zowel absolute als relatieve cijfers te blijven gebruiken, zodat ontwikkelingen goed in perspectief worden geplaatst.

7.3 Suggesties voor verder onderzoek

Hoewel dit onderzoek inzicht biedt in de ontwikkeling van geregistreeerde criminaliteit, roept het ook nieuwe vragen op die aanleiding geven tot vervolgonderzoek.

In de eerste plaats is het wenselijk om gericht onderzoek te doen naar veiligheidsbeleving onder bewoners van Heijplaat. Dit onderzoek heeft laten zien dat feitelijke cijfers en ervaren veiligheid niet altijd overeenkomen. Een verdiepend onderzoek, bijvoorbeeld in de vorm van enquêtes of interviews, kan inzicht geven in de factoren die bijdragen aan gevoelens van onveiligheid.

Daarnaast kan vervolgonderzoek zich richten op de relatie tussen specifieke typen incidenten en veiligheidsbeleving. Met name zichtbare vormen van criminaliteit, zoals vernieling of woninginbraak, lijken een relatief grote impact te hebben. Het nader analyseren van deze relatie kan helpen om gericht beleid te ontwikkelen.

Een derde mogelijke richting voor vervolgonderzoek is een bredere vergelijking met meerdere wijken binnen en buiten Rotterdam. Hoewel in dit onderzoek bewust is gekozen voor vergelijkbare wijken, kan een grotere vergelijkingsgroep aanvullende inzichten opleveren over de positie van Heijplaat.

Verder kan worden gedacht aan onderzoek naar de rol van fysieke en ruimtelijke kenmerken van de wijk. Factoren zoals ligging, infrastructuur en inrichting van de openbare ruimte kunnen van invloed zijn op zowel criminaliteit als veiligheidsbeleving.

Tot slot kan vervolgonderzoek zich richten op langetermijneffecten van beleidsmaatregelen. Door interventies en ontwikkelingen over meerdere jaren te volgen, kan beter worden vastgesteld welke maatregelen daadwerkelijk bijdragen aan verbetering van veiligheid en veiligheidsbeleving.

Literatuur

Centraal Bureau voor de Statistiek. (2026). *Veiligheid en criminaliteit; kerncijfers*. Geraadpleegd van <https://www.cbs.nl>

Gemeente Rotterdam. (2026). *Wijkprofiel Heijplaat, Pernis en Kralingseveer*. Rotterdam: Gemeente Rotterdam.

Hipp, J. R. (2010). Resident perceptions of crime and disorder: How much is “bias” and how much is social environment? *Social Problems*, 57(4), 653–671.

Kelling, G. L., & Wilson, J. Q. (1982). Broken windows: The police and neighborhood safety. *The Atlantic*.

Leefbaarometer. (2024). *Leefbaarheidsscores Nederlandse wijken*. Geraadpleegd van <https://www.leefbaarometer.nl>

Ministerie van Justitie en Veiligheid. (2023). *Veiligheidsmonitor 2023*. Den Haag: Rijksoverheid.

Politie Nederland. (2026). *Geregistreerde criminaliteit per wijk en gemeente*. Interne registraties en open data.

Rijksoverheid. (2023). *Aanpak criminaliteit en veiligheid in Nederland*. Den Haag: Rijksoverheid.

Skogan, W. G. (1990). *Disorder and decline: Crime and the spiral of decay in American neighborhoods*. Berkeley: University of California Press.

Wetenschappelijk Onderzoek- en Documentatiecentrum. (2022). *Criminaliteit en rechtshandhaving 2021*. Den Haag: WODC.

Bijlagen

I Geregistreerde misdrijven 2012 – maart 2026 Heijplaat

| | | 2012 | 2013 | 2014 | 2015 | 2016 | 2017 | 2018 | 2019 | 2020 | 2021 | 2022 | 2023 | 2024 | 2025 | 2026 |
|--|-------------------|------|------|------|------|------|------|------|------|------|------|------|------|------|------|------|
| Soort misdrijf | Wijken en buurten | | | | | | | | | | | | | | | |
| Totaal misdrijven | Heijplaat | 88 | 68 | 56 | 38 | 45 | 40 | 69 | 55 | 49 | 57 | 54 | 47 | 65 | 55 | 13 |
| 1.1.1 Diefstal/inbraak woning | Heijplaat | 19 | 8 | 7 | 2 | 3 | 3 | 6 | 5 | 2 | 6 | 2 | 0 | 7 | 1 | 4 |
| 1.1.2 Diefstal/inbraak box/garage/schuur | Heijplaat | 3 | 2 | 4 | 1 | 0 | 0 | 2 | 2 | 0 | 0 | 1 | 0 | 3 | 0 | 1 |
| 1.2.1 Diefstal uit/vanaf motorvoertuigen | Heijplaat | 5 | 3 | 3 | 3 | 2 | 3 | 1 | 3 | 6 | 2 | 1 | 2 | 3 | 0 | 0 |
| 1.2.2 Diefstal van motorvoertuigen | Heijplaat | 0 | 0 | 0 | 0 | 2 | 1 | 2 | 1 | 0 | 1 | 0 | 1 | 0 | 1 | 0 |
| 1.2.3 Diefstal van brom-, snor-, fietsen | Heijplaat | 2 | 3 | 2 | 2 | 3 | 3 | 2 | 2 | 0 | 1 | 1 | 2 | 2 | 3 | 0 |
| 1.2.4 Zakkenrollerij | Heijplaat | 0 | 0 | 0 | 0 | 0 | 0 | 0 | 0 | 0 | 1 | 0 | 0 | 0 | 0 | 0 |
| 1.2.5 Diefstal af/uit/van ov. voertuigen | Heijplaat | 0 | 0 | 2 | 1 | 0 | 1 | 2 | 2 | 0 | 1 | 1 | 0 | 0 | 0 | 0 |
| 1.3.1 Ongevallen (weg) | Heijplaat | 8 | 11 | 5 | 2 | 8 | 5 | 12 | 13 | 6 | 8 | 4 | 7 | 7 | 5 | 2 |
| 1.4.1 Zedendelicten | Heijplaat | 0 | 0 | 0 | 0 | 0 | 0 | 0 | 0 | 0 | 0 | 0 | 0 | 0 | 0 | 0 |
| 1.4.2 Moord, doodslag | Heijplaat | 0 | 0 | 0 | 1 | 0 | 0 | 0 | 0 | 0 | 0 | 1 | 0 | 1 | 0 | 0 |
| 1.4.3 Openlijk geweld (persoon) | Heijplaat | 0 | 1 | 0 | 0 | 0 | 1 | 0 | 0 | 0 | 1 | 0 | 0 | 0 | 0 | 0 |
| 1.4.4 Bedreiging | Heijplaat | 8 | 3 | 7 | 4 | 1 | 3 | 3 | 4 | 5 | 5 | 6 | 2 | 4 | 1 | 0 |
| 1.4.5 Mishandeling | Heijplaat | 5 | 6 | 1 | 3 | 2 | 4 | 5 | 7 | 2 | 6 | 6 | 3 | 4 | 4 | 0 |
| 1.4.6 Straatroof | Heijplaat | 1 | 0 | 0 | 0 | 0 | 1 | 1 | 0 | 0 | 0 | 0 | 0 | 0 | 0 | 0 |
| 1.4.7 Overval | Heijplaat | 1 | 1 | 1 | 0 | 0 | 0 | 0 | 0 | 0 | 0 | 0 | 0 | 0 | 0 | 0 |
| 1.5.2 Diefstallen (water) | Heijplaat | 0 | 0 | 0 | 0 | 0 | 0 | 0 | 0 | 0 | 0 | 0 | 0 | 0 | 0 | 0 |
| 1.6.1 Brand/ontploffing | Heijplaat | 0 | 0 | 0 | 0 | 0 | 0 | 1 | 0 | 1 | 0 | 0 | 0 | 0 | 4 | 1 |
| 1.6.2 Overige vermogensdelicten | Heijplaat | 12 | 10 | 7 | 2 | 2 | 2 | 8 | 2 | 3 | 3 | 3 | 5 | 4 | 4 | 0 |
| 1.6.3 Mensenhandel | Heijplaat | 0 | 0 | 0 | 0 | 0 | 0 | 1 | 0 | 0 | 0 | 0 | 0 | 0 | 0 | 0 |
| 2.1.1 Drugs/drankoverlast | Heijplaat | 0 | 0 | 0 | 0 | 0 | 0 | 0 | 0 | 1 | 0 | 0 | 0 | 0 | 0 | 0 |
| 2.2.1 Vernieling cq. zaakbeschadiging | Heijplaat | 11 | 7 | 7 | 7 | 5 | 4 | 16 | 3 | 6 | 3 | 7 | 7 | 12 | 14 | 0 |

| | | | | | | | | | | | | | | | | | |
|---------------------------------------|-----------|---|---|---|---|---|---|---|---|---|---|---|---|---|---|---|---|
| 2.4.1 Burengerucht (relatieproblemen) | Heijplaat | 0 | 0 | 0 | 0 | 0 | 0 | 0 | 0 | 0 | 0 | 0 | 0 | 0 | 0 | 0 | 0 |
| 2.4.2 Huisvredebreuk | Heijplaat | 0 | 0 | 0 | 0 | 0 | 0 | 0 | 0 | 0 | 0 | 0 | 0 | 0 | 0 | 0 | 0 |
| 2.5.1 Diefstal/inbraak bedrijven enz. | Heijplaat | 1 | 0 | 0 | 0 | 2 | 0 | 0 | 0 | 0 | 1 | 0 | 0 | 0 | 0 | 0 | 1 |
| 2.5.2 Winkeldiefstal | Heijplaat | 0 | 0 | 0 | 0 | 0 | 0 | 0 | 0 | 0 | 0 | 2 | 0 | 0 | 0 | 0 | 0 |
| 2.6.1 Inrichting Wet Milieubeheer | Heijplaat | 0 | 0 | 0 | 0 | 0 | 0 | 0 | 0 | 0 | 0 | 0 | 0 | 0 | 0 | 0 | 0 |
| 2.6.2 Bodem | Heijplaat | 0 | 1 | 0 | 0 | 0 | 0 | 0 | 0 | 0 | 0 | 0 | 0 | 0 | 0 | 0 | 0 |
| 2.6.3 Water | Heijplaat | 0 | 0 | 0 | 0 | 0 | 0 | 0 | 0 | 0 | 0 | 0 | 0 | 0 | 0 | 0 | 0 |
| 2.6.4 Afval | Heijplaat | 0 | 0 | 0 | 0 | 0 | 0 | 0 | 0 | 0 | 0 | 0 | 0 | 0 | 0 | 0 | 0 |
| 2.6.5 Bouwstoffen | Heijplaat | 0 | 0 | 0 | 0 | 0 | 0 | 0 | 0 | 0 | 0 | 0 | 0 | 0 | 0 | 0 | 0 |
| 2.6.7 Mest | Heijplaat | 0 | 0 | 0 | 0 | 0 | 0 | 0 | 0 | 0 | 0 | 0 | 0 | 0 | 0 | 0 | 0 |
| 2.6.8 Transport gevaarlijke stoffen | Heijplaat | 0 | 0 | 0 | 0 | 0 | 0 | 0 | 0 | 0 | 0 | 0 | 0 | 0 | 0 | 0 | 0 |
| 2.6.9 Vuurwerk | Heijplaat | 0 | 0 | 0 | 0 | 0 | 1 | 0 | 0 | 0 | 0 | 0 | 0 | 0 | 0 | 0 | 0 |
| 2.6.10 Bestrijdingsmiddelen | Heijplaat | 0 | 0 | 0 | 0 | 0 | 0 | 0 | 0 | 0 | 0 | 0 | 0 | 0 | 0 | 0 | 0 |
| 2.6.11 Natuur en landschap | Heijplaat | 0 | 0 | 0 | 0 | 0 | 0 | 0 | 0 | 0 | 0 | 0 | 0 | 0 | 0 | 0 | 0 |
| 2.6.12 Ruimtelijke ordening | Heijplaat | 0 | 0 | 0 | 0 | 0 | 0 | 0 | 0 | 0 | 0 | 0 | 0 | 0 | 0 | 0 | 0 |
| 2.6.13 Dieren | Heijplaat | 0 | 0 | 1 | 0 | 0 | 0 | 0 | 0 | 0 | 0 | 0 | 0 | 0 | 0 | 0 | 0 |
| 2.6.14 Voedselveiligheid | Heijplaat | 0 | 0 | 0 | 0 | 0 | 0 | 0 | 0 | 0 | 0 | 0 | 0 | 0 | 0 | 0 | 0 |
| 2.7.2 Bijzondere wetten | Heijplaat | 0 | 0 | 0 | 0 | 0 | 0 | 0 | 1 | 0 | 0 | 0 | 0 | 0 | 0 | 0 | 0 |
| 2.7.3 Leefbaarheid (overig) | Heijplaat | 0 | 1 | 0 | 0 | 0 | 0 | 0 | 0 | 0 | 0 | 0 | 0 | 0 | 0 | 0 | 0 |
| 3.1.1 Drugshandel | Heijplaat | 2 | 7 | 2 | 0 | 1 | 0 | 0 | 0 | 2 | 2 | 0 | 0 | 0 | 0 | 0 | 0 |
| 3.1.2 Mensensmokkel | Heijplaat | 0 | 0 | 0 | 0 | 0 | 0 | 0 | 0 | 0 | 0 | 0 | 0 | 0 | 0 | 0 | 0 |
| 3.1.3 Wapenhandel | Heijplaat | 0 | 0 | 2 | 1 | 0 | 0 | 0 | 0 | 1 | 1 | 0 | 0 | 0 | 0 | 0 | 0 |
| 3.2.1 Kinderporno | Heijplaat | 0 | 0 | 0 | 0 | 0 | 0 | 0 | 0 | 0 | 0 | 0 | 0 | 0 | 0 | 0 | 0 |
| 3.2.2 Kinderprostitutie | Heijplaat | 0 | 0 | 0 | 0 | 0 | 0 | 0 | 0 | 0 | 0 | 0 | 0 | 0 | 0 | 0 | 0 |
| 3.3.2 Onder invloed (lucht) | Heijplaat | 0 | 0 | 0 | 0 | 0 | 0 | 0 | 0 | 0 | 0 | 0 | 0 | 0 | 0 | 0 | 0 |
| 3.3.5 Lucht (overig) | Heijplaat | 0 | 0 | 0 | 0 | 0 | 0 | 0 | 0 | 0 | 0 | 0 | 0 | 0 | 0 | 0 | 0 |
| 3.4.2 Onder invloed (water) | Heijplaat | 0 | 0 | 0 | 0 | 0 | 0 | 0 | 0 | 0 | 0 | 0 | 0 | 0 | 0 | 0 | 0 |

| | | | | | | | | | | | | | | | | |
|-------------------------------------|-----------|---|---|---|---|----|---|---|---|----|----|---|----|----|---|---|
| 3.5.2 Onder invloed (weg) | Heijplaat | 3 | 0 | 1 | 1 | 1 | 3 | 1 | 0 | 0 | 0 | 5 | 3 | 1 | 0 | 0 |
| 3.5.5 Weg (overig) | Heijplaat | 1 | 0 | 1 | 1 | 0 | 0 | 0 | 0 | 0 | 0 | 3 | 1 | 2 | 1 | 0 |
| 3.6.4 Aantasting openbare orde | Heijplaat | 1 | 2 | 0 | 0 | 0 | 0 | 0 | 0 | 0 | 0 | 0 | 2 | 0 | 1 | 2 |
| 3.7.1 Discriminatie | Heijplaat | 0 | 0 | 1 | 1 | 0 | 0 | 0 | 0 | 0 | 1 | 0 | 0 | 0 | 0 | 0 |
| 3.7.2 Vreemdelingen zorg | Heijplaat | 0 | 0 | 0 | 0 | 0 | 0 | 0 | 0 | 0 | 0 | 0 | 0 | 0 | 0 | 0 |
| 3.7.3 Maatsch. integriteit (overig) | Heijplaat | 0 | 0 | 0 | 0 | 0 | 0 | 0 | 0 | 0 | 0 | 0 | 0 | 0 | 0 | 0 |
| 3.7.4 Cybercrime | Heijplaat | 0 | 0 | 0 | 0 | 0 | 0 | 0 | 1 | 0 | 0 | 1 | 0 | 1 | 1 | 0 |
| 3.9.1 Horizontale fraude | Heijplaat | 0 | 0 | 1 | 3 | 11 | 5 | 5 | 8 | 12 | 11 | 6 | 11 | 12 | 9 | 1 |
| 3.9.2 Verticale fraude | Heijplaat | 0 | 0 | 0 | 0 | 0 | 0 | 0 | 0 | 0 | 0 | 0 | 0 | 0 | 0 | 0 |
| 3.9.3 Fraude (overig) | Heijplaat | 2 | 1 | 0 | 1 | 0 | 0 | 0 | 0 | 0 | 0 | 0 | 0 | 0 | 0 | 0 |

II Geregistreerde misdrijven 2012 – maart 2026 Pernis

| | | 2012 | 2013 | 2014 | 2015 | 2016 | 2017 | 2018 | 2019 | 2020 | 2021 | 2022 | 2023 | 2024 | 2025 | 2026 |
|--|-------------------|------|------|------|------|------|------|------|------|------|------|------|------|------|------|------|
| Soort misdrijf | Wijken en buurten | | | | | | | | | | | | | | | |
| Totaal misdrijven | Pernis | 217 | 215 | 170 | 143 | 200 | 155 | 156 | 132 | 168 | 134 | 144 | 145 | 139 | 113 | 29 |
| 1.1.1 Diefstal/inbraak woning | Pernis | 26 | 21 | 16 | 9 | 23 | 10 | 15 | 10 | 7 | 3 | 10 | 5 | 3 | 2 | 0 |
| 1.1.2 Diefstal/inbraak box/garage/schuur | Pernis | 3 | 9 | 3 | 2 | 2 | 1 | 0 | 1 | 2 | 2 | 4 | 1 | 2 | 0 | 0 |
| 1.2.1 Diefstal uit/vanaf motorvoertuigen | Pernis | 11 | 11 | 13 | 14 | 13 | 7 | 5 | 3 | 10 | 5 | 8 | 6 | 9 | 8 | 0 |
| 1.2.2 Diefstal van motorvoertuigen | Pernis | 0 | 2 | 4 | 0 | 1 | 3 | 0 | 1 | 0 | 2 | 1 | 1 | 2 | 0 | 0 |
| 1.2.3 Diefstal van brom-, snor-, fietsen | Pernis | 25 | 16 | 8 | 16 | 11 | 6 | 9 | 10 | 8 | 6 | 6 | 13 | 11 | 8 | 4 |
| 1.2.4 Zakkenrollerij | Pernis | 0 | 4 | 0 | 1 | 0 | 0 | 0 | 0 | 0 | 0 | 0 | 2 | 0 | 0 | 0 |
| 1.2.5 Diefstal af/uit/van ov. voertuigen | Pernis | 5 | 3 | 3 | 0 | 1 | 1 | 2 | 2 | 3 | 0 | 2 | 2 | 2 | 5 | 0 |
| 1.3.1 Ongevallen (weg) | Pernis | 16 | 16 | 16 | 16 | 31 | 20 | 24 | 31 | 22 | 27 | 25 | 19 | 17 | 15 | 3 |
| 1.4.1 Zedendelicten | Pernis | 0 | 0 | 0 | 0 | 0 | 0 | 0 | 0 | 0 | 0 | 0 | 0 | 0 | 0 | 0 |
| 1.4.2 Moord, doodslag | Pernis | 3 | 1 | 0 | 1 | 0 | 2 | 1 | 0 | 2 | 0 | 0 | 3 | 1 | 0 | 0 |
| 1.4.3 Openlijk geweld (persoon) | Pernis | 1 | 2 | 1 | 4 | 2 | 0 | 0 | 2 | 1 | 1 | 2 | 2 | 1 | 1 | 0 |
| 1.4.4 Bedreiging | Pernis | 13 | 10 | 17 | 8 | 6 | 13 | 7 | 5 | 7 | 7 | 6 | 7 | 12 | 9 | 4 |
| 1.4.5 Mishandeling | Pernis | 14 | 16 | 13 | 9 | 5 | 12 | 12 | 5 | 10 | 9 | 8 | 2 | 7 | 6 | 1 |
| 1.4.6 Straatroof | Pernis | 1 | 2 | 1 | 0 | 1 | 0 | 0 | 0 | 2 | 1 | 2 | 1 | 3 | 2 | 2 |
| 1.4.7 Overval | Pernis | 4 | 2 | 1 | 0 | 0 | 1 | 1 | 0 | 0 | 0 | 0 | 0 | 0 | 0 | 0 |
| 1.5.2 Diefstallen (water) | Pernis | 0 | 0 | 0 | 0 | 0 | 0 | 0 | 0 | 0 | 0 | 0 | 0 | 0 | 0 | 0 |
| 1.6.1 Brand/ontploffing | Pernis | 2 | 4 | 2 | 2 | 1 | 3 | 0 | 0 | 0 | 0 | 1 | 1 | 1 | 0 | 1 |
| 1.6.2 Overige vermogensdelicten | Pernis | 32 | 29 | 29 | 19 | 24 | 11 | 9 | 4 | 11 | 4 | 6 | 9 | 5 | 9 | 1 |
| 1.6.3 Mensenhandel | Pernis | 0 | 0 | 0 | 0 | 2 | 0 | 0 | 0 | 0 | 0 | 0 | 0 | 0 | 0 | 0 |
| 2.1.1 Drugs/drankoverlast | Pernis | 0 | 0 | 0 | 0 | 0 | 0 | 0 | 0 | 0 | 0 | 0 | 0 | 0 | 0 | 0 |
| 2.2.1 Vernieling cq. zaakbeschadiging | Pernis | 34 | 43 | 26 | 23 | 34 | 37 | 42 | 15 | 22 | 8 | 13 | 20 | 18 | 14 | 4 |
| 2.4.1 Burengerucht (relatieproblemen) | Pernis | 0 | 0 | 0 | 0 | 0 | 0 | 0 | 0 | 0 | 0 | 0 | 0 | 0 | 0 | 0 |
| 2.4.2 Huisvredebreuk | Pernis | 0 | 0 | 0 | 0 | 0 | 0 | 0 | 0 | 1 | 1 | 1 | 0 | 0 | 0 | 0 |

| | | | | | | | | | | | | | | | | |
|---------------------------------------|--------|---|---|---|---|---|---|---|---|---|---|---|---|---|---|---|
| 2.5.1 Diefstal/inbraak bedrijven enz. | Pernis | 4 | 3 | 2 | 2 | 7 | 1 | 1 | 0 | 0 | 0 | 1 | 0 | 0 | 0 | 0 |
| 2.5.2 Winkeldiefstal | Pernis | 0 | 5 | 1 | 0 | 1 | 0 | 0 | 1 | 1 | 0 | 0 | 0 | 1 | 0 | 0 |
| 2.6.1 Inrichting Wet Milieubeheer | Pernis | 0 | 0 | 0 | 0 | 0 | 0 | 0 | 0 | 0 | 0 | 0 | 0 | 0 | 0 | 0 |
| 2.6.2 Bodem | Pernis | 0 | 0 | 0 | 0 | 0 | 0 | 0 | 0 | 0 | 0 | 0 | 0 | 0 | 0 | 0 |
| 2.6.3 Water | Pernis | 0 | 0 | 0 | 0 | 0 | 0 | 0 | 0 | 0 | 0 | 0 | 0 | 0 | 0 | 0 |
| 2.6.4 Afval | Pernis | 2 | 0 | 0 | 0 | 0 | 0 | 0 | 0 | 0 | 0 | 0 | 0 | 0 | 0 | 0 |
| 2.6.5 Bouwstoffen | Pernis | 0 | 0 | 0 | 0 | 0 | 0 | 0 | 0 | 0 | 0 | 0 | 0 | 0 | 0 | 0 |
| 2.6.7 Mest | Pernis | 0 | 0 | 0 | 0 | 0 | 0 | 0 | 0 | 0 | 0 | 0 | 0 | 0 | 0 | 0 |
| 2.6.8 Transport gevaarlijke stoffen | Pernis | 0 | 0 | 0 | 0 | 0 | 0 | 0 | 0 | 0 | 0 | 0 | 0 | 0 | 0 | 0 |
| 2.6.9 Vuurwerk | Pernis | 0 | 0 | 0 | 0 | 0 | 0 | 0 | 1 | 1 | 0 | 0 | 0 | 0 | 0 | 0 |
| 2.6.10 Bestrijdingsmiddelen | Pernis | 0 | 0 | 0 | 0 | 0 | 0 | 0 | 0 | 0 | 0 | 0 | 0 | 0 | 0 | 0 |
| 2.6.11 Natuur en landschap | Pernis | 0 | 0 | 0 | 0 | 0 | 0 | 0 | 0 | 0 | 0 | 0 | 0 | 0 | 0 | 0 |
| 2.6.12 Ruimtelijke ordening | Pernis | 0 | 0 | 0 | 0 | 0 | 0 | 0 | 0 | 0 | 0 | 0 | 0 | 0 | 0 | 0 |
| 2.6.13 Dieren | Pernis | 1 | 1 | 0 | 0 | 0 | 0 | 1 | 0 | 0 | 0 | 0 | 0 | 1 | 0 | 0 |
| 2.6.14 Voedselveiligheid | Pernis | 0 | 0 | 0 | 0 | 0 | 0 | 0 | 0 | 0 | 0 | 0 | 0 | 0 | 0 | 0 |
| 2.7.2 Bijzondere wetten | Pernis | 1 | 0 | 1 | 1 | 0 | 0 | 0 | 0 | 0 | 1 | 0 | 0 | 1 | 1 | 0 |
| 2.7.3 Leefbaarheid (overig) | Pernis | 0 | 0 | 0 | 0 | 0 | 0 | 0 | 0 | 0 | 1 | 0 | 0 | 0 | 0 | 1 |
| 3.1.1 Drugshandel | Pernis | 1 | 5 | 2 | 3 | 1 | 1 | 3 | 1 | 0 | 2 | 2 | 1 | 3 | 0 | 0 |
| 3.1.2 Mensensmokkel | Pernis | 0 | 0 | 0 | 0 | 0 | 0 | 0 | 0 | 0 | 0 | 0 | 0 | 0 | 0 | 0 |
| 3.1.3 Wapenhandel | Pernis | 0 | 1 | 1 | 0 | 2 | 1 | 1 | 2 | 0 | 6 | 1 | 1 | 1 | 1 | 0 |
| 3.2.1 Kinderporno | Pernis | 0 | 0 | 0 | 0 | 0 | 0 | 0 | 0 | 0 | 0 | 0 | 0 | 0 | 0 | 0 |
| 3.2.2 Kinderprostitutie | Pernis | 0 | 0 | 0 | 0 | 0 | 0 | 0 | 0 | 0 | 0 | 0 | 0 | 0 | 0 | 0 |
| 3.3.2 Onder invloed (lucht) | Pernis | 0 | 0 | 0 | 0 | 0 | 0 | 0 | 0 | 0 | 0 | 0 | 0 | 0 | 0 | 0 |
| 3.3.5 Lucht (overig) | Pernis | 0 | 0 | 0 | 0 | 0 | 0 | 0 | 0 | 0 | 0 | 0 | 0 | 0 | 0 | 0 |
| 3.4.2 Onder invloed (water) | Pernis | 0 | 0 | 0 | 0 | 0 | 0 | 0 | 0 | 0 | 0 | 0 | 0 | 0 | 0 | 0 |
| 3.5.2 Onder invloed (weg) | Pernis | 5 | 1 | 3 | 0 | 4 | 0 | 0 | 6 | 5 | 5 | 6 | 6 | 2 | 4 | 0 |
| 3.5.5 Weg (overig) | Pernis | 1 | 1 | 0 | 0 | 1 | 1 | 1 | 1 | 1 | 0 | 0 | 1 | 0 | 0 | 1 |
| 3.6.4 Aantasting openbare orde | Pernis | 1 | 1 | 0 | 0 | 0 | 1 | 1 | 0 | 0 | 0 | 1 | 1 | 1 | 2 | 0 |
| 3.7.1 Discriminatie | Pernis | 0 | 0 | 1 | 0 | 0 | 0 | 0 | 0 | 0 | 0 | 0 | 0 | 0 | 0 | 0 |

| | | | | | | | | | | | | | | | | |
|-------------------------------------|--------|---|---|---|----|----|----|----|----|----|----|----|----|----|----|---|
| 3.7.2 Vreemdelingenzorg | Pernis | 0 | 0 | 0 | 0 | 0 | 0 | 0 | 0 | 0 | 0 | 0 | 0 | 0 | 0 | 0 |
| 3.7.3 Maatsch. integriteit (overig) | Pernis | 0 | 0 | 0 | 0 | 0 | 0 | 0 | 0 | 0 | 0 | 0 | 0 | 0 | 0 | 0 |
| 3.7.4 Cybercrime | Pernis | 0 | 0 | 0 | 0 | 0 | 0 | 0 | 1 | 1 | 1 | 5 | 3 | 3 | 1 | 0 |
| 3.9.1 Horizontale fraude | Pernis | 4 | 2 | 1 | 11 | 21 | 20 | 16 | 27 | 40 | 34 | 28 | 34 | 25 | 21 | 7 |
| 3.9.2 Verticale fraude | Pernis | 0 | 0 | 0 | 0 | 0 | 0 | 0 | 0 | 0 | 0 | 0 | 0 | 0 | 0 | 0 |
| 3.9.3 Fraude (overig) | Pernis | 1 | 0 | 4 | 1 | 0 | 0 | 1 | 0 | 0 | 0 | 0 | 0 | 0 | 1 | 0 |

III Geregistreerde misdrijven 2012 – maart 2026 Kralingseveer

| | | 2012 | 2013 | 2014 | 2015 | 2016 | 2017 | 2018 | 2019 | 2020 | 2021 | 2022 | 2023 | 2024 | 2025 | 2026 |
|--|-------------------|------|------|------|------|------|------|------|------|------|------|------|------|------|------|------|
| Soort misdrijf | Wijken en buurten | | | | | | | | | | | | | | | |
| Totaal misdrijven | Kralingseveer | 76 | 68 | 85 | 89 | 59 | 61 | 69 | 69 | 65 | 70 | 77 | 78 | 90 | 86 | 16 |
| 1.1.1 Diefstal/inbraak woning | Kralingseveer | 4 | 3 | 11 | 2 | 4 | 5 | 2 | 7 | 4 | 3 | 1 | 1 | 1 | 1 | 0 |
| 1.1.2 Diefstal/inbraak box/garage/schuur | Kralingseveer | 1 | 3 | 3 | 2 | 1 | 0 | 0 | 1 | 0 | 0 | 1 | 0 | 1 | 1 | 0 |
| 1.2.1 Diefstal uit/vanaf motorvoertuigen | Kralingseveer | 4 | 3 | 6 | 7 | 3 | 6 | 5 | 1 | 2 | 6 | 2 | 4 | 4 | 3 | 1 |
| 1.2.2 Diefstal van motorvoertuigen | Kralingseveer | 1 | 0 | 2 | 2 | 1 | 1 | 3 | 2 | 1 | 1 | 2 | 2 | 0 | 0 | 0 |
| 1.2.3 Diefstal van brom-, snor-, fietsen | Kralingseveer | 7 | 1 | 3 | 7 | 2 | 3 | 0 | 8 | 0 | 1 | 2 | 3 | 1 | 5 | 1 |
| 1.2.4 Zakkenrollerij | Kralingseveer | 1 | 0 | 1 | 0 | 0 | 0 | 0 | 0 | 0 | 0 | 0 | 0 | 0 | 0 | 0 |
| 1.2.5 Diefstal af/uit/van ov. voertuigen | Kralingseveer | 0 | 3 | 0 | 1 | 1 | 0 | 3 | 1 | 2 | 1 | 4 | 0 | 2 | 1 | 0 |
| 1.3.1 Ongevallen (weg) | Kralingseveer | 10 | 16 | 12 | 21 | 11 | 5 | 21 | 13 | 7 | 18 | 15 | 29 | 34 | 21 | 7 |
| 1.4.1 Zedendelicten | Kralingseveer | 0 | 0 | 0 | 0 | 0 | 0 | 0 | 0 | 0 | 0 | 0 | 0 | 0 | 0 | 0 |
| 1.4.2 Moord, doodslag | Kralingseveer | 0 | 1 | 1 | 0 | 0 | 0 | 0 | 0 | 0 | 0 | 0 | 0 | 1 | 2 | 0 |
| 1.4.3 Openlijk geweld (persoon) | Kralingseveer | 0 | 0 | 0 | 1 | 0 | 1 | 0 | 0 | 0 | 0 | 0 | 0 | 0 | 0 | 0 |
| 1.4.4 Bedreiging | Kralingseveer | 4 | 2 | 2 | 5 | 1 | 5 | 4 | 1 | 4 | 7 | 2 | 4 | 5 | 3 | 2 |
| 1.4.5 Mishandeling | Kralingseveer | 6 | 7 | 8 | 5 | 2 | 2 | 2 | 2 | 0 | 5 | 4 | 3 | 2 | 5 | 1 |
| 1.4.6 Straatroof | Kralingseveer | 1 | 0 | 0 | 0 | 0 | 0 | 0 | 0 | 0 | 0 | 0 | 0 | 0 | 0 | 0 |
| 1.4.7 Overval | Kralingseveer | 1 | 0 | 0 | 0 | 0 | 0 | 1 | 0 | 0 | 0 | 0 | 0 | 0 | 0 | 0 |
| 1.5.2 Diefstallen (water) | Kralingseveer | 0 | 0 | 0 | 0 | 0 | 0 | 0 | 0 | 0 | 0 | 0 | 1 | 0 | 0 | 0 |
| 1.6.1 Brand/ontploffing | Kralingseveer | 0 | 0 | 0 | 0 | 1 | 0 | 0 | 0 | 0 | 0 | 0 | 0 | 1 | 2 | 1 |
| 1.6.2 Overige vermogensdelicten | Kralingseveer | 10 | 8 | 15 | 11 | 8 | 6 | 1 | 2 | 4 | 3 | 2 | 4 | 2 | 8 | 1 |
| 1.6.3 Mensenhandel | Kralingseveer | 0 | 0 | 0 | 0 | 0 | 0 | 0 | 0 | 0 | 0 | 0 | 0 | 0 | 0 | 0 |
| 2.1.1 Drugs/drankoverlast | Kralingseveer | 0 | 0 | 1 | 0 | 0 | 0 | 0 | 0 | 0 | 0 | 0 | 0 | 1 | 0 | 0 |
| 2.2.1 Vernieling cq. zaakbeschadiging | Kralingseveer | 5 | 4 | 4 | 6 | 6 | 2 | 5 | 4 | 10 | 2 | 13 | 4 | 6 | 9 | 2 |
| 2.4.1 Burengerucht (relatieproblemen) | Kralingseveer | 1 | 0 | 0 | 0 | 0 | 0 | 0 | 1 | 0 | 0 | 0 | 0 | 0 | 0 | 0 |
| 2.4.2 Huisvredebreuk | Kralingseveer | 0 | 0 | 0 | 0 | 0 | 0 | 0 | 0 | 0 | 0 | 0 | 0 | 0 | 0 | 0 |

| | | | | | | | | | | | | | | | | |
|---------------------------------------|---------------|---|----|---|---|---|---|---|---|---|---|----|---|---|---|---|
| 2.5.1 Diefstal/inbraak bedrijven enz. | Kralingseveer | 0 | 1 | 2 | 4 | 1 | 0 | 2 | 2 | 1 | 0 | 0 | 0 | 0 | 0 | 0 |
| 2.5.2 Winkeldiefstal | Kralingseveer | 0 | 0 | 0 | 0 | 0 | 0 | 0 | 0 | 0 | 0 | 0 | 0 | 0 | 0 | 0 |
| 2.6.1 Inrichting Wet Milieubeheer | Kralingseveer | 0 | 0 | 0 | 0 | 0 | 0 | 0 | 0 | 0 | 0 | 0 | 0 | 0 | 0 | 0 |
| 2.6.2 Bodem | Kralingseveer | 0 | 0 | 0 | 0 | 0 | 0 | 0 | 0 | 0 | 0 | 0 | 0 | 0 | 0 | 0 |
| 2.6.3 Water | Kralingseveer | 0 | 0 | 0 | 0 | 0 | 0 | 0 | 0 | 0 | 0 | 0 | 0 | 0 | 0 | 0 |
| 2.6.4 Afval | Kralingseveer | 0 | 0 | 0 | 0 | 0 | 0 | 0 | 0 | 0 | 0 | 0 | 0 | 0 | 0 | 0 |
| 2.6.5 Bouwstoffen | Kralingseveer | 0 | 0 | 0 | 0 | 0 | 0 | 0 | 0 | 0 | 0 | 0 | 0 | 0 | 0 | 0 |
| 2.6.7 Mest | Kralingseveer | 0 | 0 | 0 | 0 | 0 | 0 | 0 | 0 | 0 | 0 | 0 | 0 | 0 | 0 | 0 |
| 2.6.8 Transport gevaarlijke stoffen | Kralingseveer | 0 | 0 | 0 | 0 | 0 | 0 | 0 | 0 | 0 | 0 | 0 | 0 | 0 | 0 | 0 |
| 2.6.9 Vuurwerk | Kralingseveer | 0 | 0 | 0 | 0 | 0 | 0 | 0 | 0 | 1 | 0 | 1 | 0 | 0 | 0 | 0 |
| 2.6.10 Bestrijdingsmiddelen | Kralingseveer | 0 | 0 | 0 | 0 | 0 | 0 | 0 | 0 | 0 | 0 | 0 | 0 | 0 | 0 | 0 |
| 2.6.11 Natuur en landschap | Kralingseveer | 0 | 0 | 0 | 0 | 0 | 0 | 0 | 0 | 0 | 0 | 0 | 0 | 0 | 0 | 0 |
| 2.6.12 Ruimtelijke ordening | Kralingseveer | 0 | 0 | 0 | 0 | 0 | 0 | 0 | 0 | 0 | 0 | 0 | 0 | 0 | 0 | 0 |
| 2.6.13 Dieren | Kralingseveer | 0 | 0 | 0 | 0 | 0 | 0 | 0 | 0 | 0 | 0 | 0 | 0 | 0 | 0 | 0 |
| 2.6.14 Voedselveiligheid | Kralingseveer | 0 | 0 | 0 | 0 | 0 | 0 | 0 | 0 | 0 | 0 | 0 | 0 | 0 | 0 | 0 |
| 2.7.2 Bijzondere wetten | Kralingseveer | 0 | 0 | 0 | 0 | 0 | 1 | 0 | 0 | 0 | 0 | 0 | 0 | 0 | 1 | 0 |
| 2.7.3 Leefbaarheid (overig) | Kralingseveer | 0 | 0 | 0 | 1 | 0 | 0 | 0 | 0 | 0 | 0 | 0 | 0 | 0 | 0 | 0 |
| 3.1.1 Drugshandel | Kralingseveer | 0 | 0 | 1 | 2 | 0 | 1 | 0 | 2 | 3 | 0 | 1 | 1 | 1 | 1 | 0 |
| 3.1.2 Mensensmokkel | Kralingseveer | 0 | 0 | 0 | 0 | 0 | 0 | 0 | 0 | 0 | 0 | 0 | 0 | 0 | 0 | 0 |
| 3.1.3 Wapenhandel | Kralingseveer | 2 | 1 | 1 | 0 | 0 | 0 | 0 | 0 | 1 | 1 | 0 | 1 | 0 | 1 | 0 |
| 3.2.1 Kinderporno | Kralingseveer | 0 | 0 | 0 | 0 | 0 | 0 | 0 | 0 | 0 | 0 | 0 | 0 | 0 | 0 | 0 |
| 3.2.2 Kinderprostitutie | Kralingseveer | 0 | 0 | 0 | 0 | 0 | 0 | 0 | 0 | 0 | 0 | 0 | 0 | 0 | 0 | 0 |
| 3.3.2 Onder invloed (lucht) | Kralingseveer | 0 | 0 | 0 | 0 | 0 | 0 | 0 | 0 | 0 | 0 | 0 | 0 | 0 | 0 | 0 |
| 3.3.5 Lucht (overig) | Kralingseveer | 0 | 0 | 0 | 0 | 0 | 0 | 0 | 0 | 0 | 0 | 0 | 0 | 0 | 0 | 0 |
| 3.4.2 Onder invloed (water) | Kralingseveer | 0 | 0 | 0 | 0 | 0 | 0 | 0 | 0 | 0 | 0 | 0 | 0 | 0 | 0 | 0 |
| 3.5.2 Onder invloed (weg) | Kralingseveer | 7 | 11 | 6 | 6 | 4 | 6 | 6 | 3 | 6 | 8 | 13 | 9 | 9 | 6 | 0 |
| 3.5.5 Weg (overig) | Kralingseveer | 3 | 2 | 1 | 0 | 2 | 5 | 2 | 2 | 2 | 3 | 4 | 3 | 7 | 4 | 0 |
| 3.6.4 Aantasting openbare orde | Kralingseveer | 2 | 0 | 0 | 0 | 0 | 0 | 0 | 0 | 0 | 0 | 0 | 0 | 0 | 0 | 0 |
| 3.7.1 Discriminatie | Kralingseveer | 0 | 0 | 1 | 0 | 0 | 0 | 0 | 0 | 0 | 0 | 0 | 0 | 0 | 0 | 0 |

| | | | | | | | | | | | | | | | | |
|-------------------------------------|---------------|---|---|---|---|----|----|----|----|----|----|---|---|---|----|---|
| 3.7.2 Vreemdelingenzorg | Kralingseveer | 0 | 0 | 0 | 0 | 0 | 0 | 0 | 0 | 0 | 0 | 0 | 0 | 0 | 0 | 0 |
| 3.7.3 Maatsch. integriteit (overig) | Kralingseveer | 0 | 0 | 0 | 0 | 0 | 0 | 0 | 0 | 0 | 0 | 0 | 0 | 0 | 0 | 0 |
| 3.7.4 Cybercrime | Kralingseveer | 0 | 0 | 0 | 0 | 0 | 0 | 0 | 0 | 1 | 0 | 0 | 2 | 1 | 0 | 0 |
| 3.9.1 Horizontale fraude | Kralingseveer | 1 | 1 | 0 | 3 | 11 | 11 | 12 | 10 | 14 | 11 | 7 | 5 | 9 | 10 | 0 |
| 3.9.2 Verticale fraude | Kralingseveer | 0 | 0 | 0 | 0 | 0 | 0 | 0 | 0 | 0 | 0 | 0 | 0 | 0 | 0 | 0 |
| 3.9.3 Fraude (overig) | Kralingseveer | 2 | 1 | 2 | 2 | 0 | 0 | 0 | 0 | 0 | 0 | 0 | 0 | 0 | 0 | 0 |